

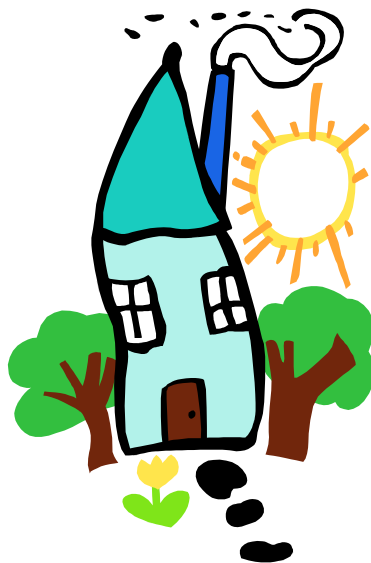
## **VÄLKOMMEN TILL MÖNSTERÅS KOMMUNS FÖRSKOLEVERKSAMHET OCH SKOLBARNOMSORG!**

Den här skriften innehåller information om regler, rutiner och avgifter mm och ska ses som en hjälp för såväl föräldrar som personal för att veta vad som gäller.

- Förskoleverksamhetens uppgift är att genom god pedagogisk verksamhet erbjuda barn stimulans för sin utveckling, fostran och omvårdnad.
- Skolbarnomsorgens uppgift är att komplettera skolan samt erbjuda barn meningsfull fritid och stöd i utvecklingen.

Allt ska ske i nära samarbete med hemmet och organiseras så att föräldrar kan förvärvsarbeta eller studera.

- Våra verksamheter håller öppet inom en ram från tidigast kl 05.45 till senast kl 18.00. Öppettiderna varierar däremellan med utgångspunkt från familjernas omsorgsbehov. Förskolan Älgen har dessutom öppet kvällar, nätter och helger.
- Verksamheterna styrs av Skollag, Läroplaner för förskolan (Lpfö), Läroplan för det obligatoriska skolväsendet (Lpo), skolverkets Allmänna råd och kommunens budget. Barn- och utbildningsnämnden är ansvarig.



## **RÄTT TILL PLATS**

### **Barn till förvärvsarbetande och studerande**

Barnomsorg erbjuds, i enlighet med Skollagen, till förvärvsarbetandes och studerandes barn från 1 års ålder.

### **Barn till arbetssökande och föräldralediga**

Från 1 år och fram till och med juni månad det år barnet fyller 6 år eller börjar i förskoleklass gäller följande:

- Barn vars föräldrar är arbetslösa eller föräldralediga erbjuds plats i förskoleverksamhet med en vistelsetid om i genomsnitt 15 timmar per vecka. Erbjudandet gäller både att behålla en plats och att få en plats.

### **Barn i behov av särskilt stöd**

Barn som av fysiska, psykiska eller andra skäl behöver särskilt stöd i sin utveckling anvisas plats i förskola eller fritidshem, om inte barnens behov tillgodoses på något annat sätt. Rektor bedömer och beslutar om rätten till plats.

### **Barn i allmän förskola**

Allmänna förskolan erbjuds alla barn från och med höstterminen det år de fyller 3 år.



## **VERKSAMHETER**

**Förskoleverksamhet** avser förskola och pedagogisk omsorg/familjedaghem. Den är till för barn mellan 1 och 5 år.

**Skolbarnsomsorg** avser fritidshem och pedagogisk omsorg/familjedaghem. Verksamheten vänder sig till barn mellan 6 och 12 år.



# **ANSÖKAN/ANMÄLAN, PLACERING och UPPSÄGNING**

## **Ansökan**

Ansökan om plats ska ske skriftligt på särskild blankett, dock tidigast 4 månader innan platsen behövs. Med ansökan ska schema och inkomststoppgifter lämnas. När ansökan inkommit till oss och registrerats skickas en bekräftelse.

Om brist på barnomsorgsplats uppstår räknas tid för ansökan från det datum man varaktigt vistas i kommunen.

Inbjudan/anmälan till allmän förskola och förskoleklass sänds ut senast under mars månad årligen.

## **Köregler**

Ködatum är den dag ansökan inkommit till skolkontoret men tidigast 4 månader innan behovet finns.

Om man vill byta omsorgsform, och inte tidigare angett det som alternativ, måste man lämna en ny ansökan för registrering.

## **Placering**

Alla barn som är berättigade får en plats i barnomsorgen - önskemålen om verksamhetsform tillgodoses i mån av plats.

Barn som får sin placering på förskolan Älgen omplaceras vid behov om föräldrarnas arbetstider förändras att omfatta endast dagtid.

## **Förtur**

I mån av plats lämnas förtur med följande rangordning:

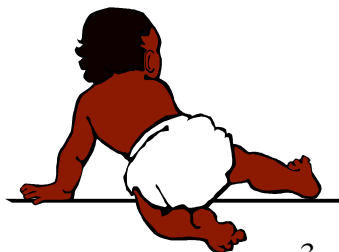
- 1 barn i behov av särskilt stöd
- 2 syskon till barn som redan har plats i den aktuella barngruppen
- 3 återgång till tidigare plats
- 4 önskemål om omplacering.

Barn med behov av omsorg på kvällar, nätter och helger har förtur till förskolan Älgen före alla andra.

## **Uppsägning/ändring**

Om barnet skall sluta skall det anmälas skriftligt, på särskild blankett, minst 2 månader i förväg. Även övergång till enbart avgiftsfri allmän förskola görs skriftligt 2 månader i förväg.

Om man säger upp sin plats inför sommarsemestern, för att slippa avgift, kan vi inte garantera att det går att få plats förrän 4 månader senare – ny ansökan måste lämnas. Vi kan heller inte garantera plats i samma barngrupp.



## VISTELSETID

### Barn till förvärvsarbete och studerande

Barnens vistelsetid schemaläggs när båda föräldrarna arbetar eller studerar. Till den tiden läggs skälig tid för resor, hämtning och lämning. Hela den sammanlagda tiden ingår i beräkningen av abonnemangsavgiften för barnomsorgen.

Uppgift om föräldrarnas arbetstider och önskemål om barnets placeringstid lämnas på särskild blankett. Samtliga förändringar i schemat meddelas skriftligt. Rektor beslutar om placeringstiden.

Barnets vistelsetid skall överensstämma med avtalat schema. Vid tillfälligt behov därutöver kan barnet tas emot vid enstaka tillfälle i mån av plats/möjlighet, mertid efterdebiteras. Samråd måste ske med personalen. Vid varaktig förändring ska nytt schema lämnas in.

### Barn till föräldrar med obekväm arbetstid

Barn till föräldrar med obekväm arbetstid kan få vistelsetiden förlagd så att han/hon kan vila upp till åtta timmar före eller efter ett arbetspass.



### När Du blir arbetslös eller varslad

Informera omgående rektor.

- Förskoleverksamhet:  
Barn under 6 år får behålla sin plats upp till 15 timmar per vecka i genomsnitt. Barn som går i allmän förskola följer skolans terminstider. Personalen schemalägger vistelsetiden.
- Skolbarnsomsorg:  
För barn som är 6 år eller äldre upphör skolbarnsomsorgen samtidigt med arbetet. Uppsägning måste ske omgående, skriftligt och på särskild blankett, annars kan avgift komma att tas ut för efterföljande månad. Om man vet att man inom kort får nytt arbete eller ska vara tillgänglig som vikarie ska platsen dock inte sägas upp.

### Ledighet

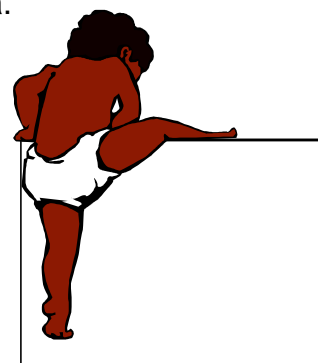
När någon av föräldrarna har semester eller annan ledighet skall barnet vara hemma om inte särskilda skäl föreligger. Samråd måste ske med personalen eller rektor.

### Barn i behov av särskilt stöd

Barn i behov av särskilt stöd schemaläggs av rektor i samråd med personalen och vanligtvis upp till i genomsnitt 15 timmar per vecka.

### Allmän förskola

3-, 4- och 5-åringar i allmän förskola schemaläggs av rektor i samråd med personalen och upp till i genomsnitt 15 timmar per vecka. Vistelsen följer skolans terminstider – d v s lov och studiedagar är barnen lediga.





## ÖVRIGT

### Begreppet "föräldrar"

Med "föräldrar" till barn i barnomsorgen avser vi gifta eller sammanboende oavsett om de har gemensamma barn eller inte.

### Öppethållande vid semester och i anslutning till jul

Mellan jul och nyår samt under semesterperioden juni – augusti minskar behovet av barnomsorg. För att anpassa till behovet minskar antalet enheter som håller öppet. Uppgift om föräldrars ledigheter ska lämnas till personalen på deras förfrågan. Rektor beslutar vilka avdelningar som har öppet.

### Stängt för verksamhetsutveckling

För att ge personalen möjlighet till gemensamma utvecklingsdagar kan verksamhetens olika avdelningar hålla stängt upp till tre dagar per år. Föräldrar meddelas senast två månader före en sådan stängning. Om omsorgsbehovet ej kan ordnas på annat sätt erbjuds omplacering, dock i begränsad omfattning.

### Skolskjuts

Kommunen tillhandahåller ej skolskjuts till allmän förskola, förskoleverksamhet eller skolbarnsomsorg.

### Sjukdom

Sjuka barn kan inte tas emot. Vid föräldrars och syskons sjukdom får barnet efter bedömning använda sin plats upp till ramen för sitt ordinarie schema.

### Blanketter

Blanketter som används är:

- Ansökan om barnomsorgsplats
- Inkomstuppgift barnomsorg
- Schema barnomsorg
- Uppsägning/ändring av barnomsorg/anmälan till lovomsorg

Samtliga dessa kan fås genom Barn- och utbildningsförvaltningen eller rektor/assistent. De kan också hämtas från [www.monsteras.se](http://www.monsteras.se).



# TILLÄMPNINGSFÖRESKRIFTER TILL BARNOMSORGSTAXAN



## **Avgiftsgrundande inkomst**

Avgiftsgrundande inkomst är hushållets sammanlagda lön före skatt och andra skattepliktiga inkomster av tjänst samt överskott i näringsverksamhet.

## **Hushåll**

Med hushåll menas ensamstående och makar. Med makar skall jämföras de som utan att vara gifta med varandra lever tillsammans och

1. har eller har haft gemensamt barn eller
2. är folkbokförda på samma adress.

För gifta eller sammanboende oavsett de har gemensamma barn eller inte, beräknas avgiften på deras sammanlagda inkomster.

Om förhållandena i familjen förändras – till exempel på grund av äktenskapsskillnad – påverkar detta avgiften. Vid äktenskapsskillnad eller upplöst samboförhållande beräknas ny avgift från och med det datum som föräldrarna är folkbokförda på skilda bostäder.

## **Platsinnehavare**

I de fall föräldrar har gemensam vårdnad men bor på skilda håll i samma kommun och barnet bor växelvis hos föräldrarna och båda har behov av barnomsorg kan båda vara platsinnehavare. Avgiften grundas på den sammanlagda inkomsten i respektive platsinnehavares hushåll. Detta innebär två avgifter, som avser samma barn men får inte överstiga maxtaxans tak.

## **Bidrag och ersättningar som inräknas i inkomsten**

Till avgiftsgrundande inkomst räknas förutom löner och näringsverksamhet också sjukpenning, föräldrapenning, utbildningsbidrag, arbetslöshetsersättning, bidrag vid militärtjänstgöring, pension (ej barnpension), sjukbidrag, vårdbidrag, livränta, familjehemslön och familjepenning.

## **Avdrag**

Från avgiftsgrundande inkomst får göras avdrag för underhållsbidrag som betalas enligt dom eller avtal. Beslut skall uppvisas.

## **Undantag från taxan**

Eftersom avgifterna är anpassade efter familjernas ekonomi kan ingen nedsättning av avgifterna medges av det skälet. Den som inte anser att han/hon har möjlighet att betala debiterad avgift kan ansöka om ekonomiskt bistånd hos socialnämnden.

### **Inkomstförändringar**

Föräldrar är skyldiga att genast anmäla om den avgiftsgrundande inkomsten ändras. Detta skall göras skriftligt på särskild blankett. Om anmälan inlämnats senast den 20:e sker avgiftsändring månaden efter.

Kontroll av inkomstuppgift kan ske hos Försäkringskassan och Skattemyndigheten.

Arbetsgivaren kan komma att tillfrågas om Du har ett anställningsförhållande.

### **Uppsägning**

Under uppsägningstiden, som är 2 månader, debiteras kostnad för tillsyn enligt taxan.

### **Räkning och betalning**

Räkning på barnomsorgsavgiften utsändes i början av tillsynsmånaden och förfaller den 30:e i samma månad. Därefter debiteras dröjsmålsränta med 8% över diskontot.

### **Avstängning**

Betalning av avgift skall ske inom föreskriven tid. Om detta ej sker stängs barnet/barnen av från barnomsorgsplatsen. Beslut om avstängning fattas av skolchefen efter samråd med ekonomikontoret. Socialförvaltningen delges beslutet.

Om betalning ej sker efter påminnelse överlämnas ärendet till inkasso, vilket ökar skulden med påminnelse- och inkassoavgifter från ursprungliga avgiften.

När skulden betalats, eller när avbetalningsplan upprättats och avbetalning påbörjats, kan plats åter anvisas. I den händelse att den uppgjorda avbetalningsplanen ej följs sker avstängning.

