



# KVALITETSREDOVISNING för MÖNSTERÅS KOMMUN 2009



*Tobias Ermin och Erik Hellman (ovan) samt  
Towe Johansson och Lukas Fransson (till höger)  
går i årskurs två och lär sig matematik genom att  
arbeta med former och mönster.*

*Redovisningen är fastställd i Barn- och utbildningsnämnden den 14 april 2010.*

**INNEHÅLL**

		sid
<b>1</b>	<b>Inledning</b>	<b>3</b>
1.1	Hav, strand, skog och ängar ...	3
1.2	Lite skolhistoria	3
1.3	Skolan i Mönsterås	3
1.4	Ledning och administration	3
<b>2</b>	<b>Kvalitetsredovisning</b>	<b>4</b>
2.1	Kvalitetsarbetet	4
2.2	Rutiner för att ta fram redovisningen	4
2.3	Skolverkets inspektioner	4
<b>3</b>	<b>Åtgärder enligt föregående års kvalitetsredovisning</b>	<b>5</b>
<b>4</b>	<b>Verksamheterna och dess förutsättningar för måluppfyllelse</b>	<b>6</b>
4.1	Verksamhetsbeskrivning	6
4.2	Elevantal och personaltäthet	6
4.3	Resursfördelningssystemet	6
4.4	Arbetet med elevhälsa och jämställdhet	7
<b>5</b>	<b>Resultat och måluppfyllelse</b>	<b>7</b>
5.1	Nationella prov årskurs 3	8
5.2	Nationella prov årskurs 5	9
5.3	Behörighet till gymnasiet	12
5.4	Meritvärde i årskurs 9	12
5.5	Grundskola – jämförelse av betygsresultat i samtliga ämnen över tid – årskurs 9	13
5.6	Uppföljning, resultatutveckling för samma elevgrupp	14
5.7	Gymnasiet	17
5.8	Uppföljning av kommunens övriga övergripande mål mm	18
5.9	Sammanfattande analys	21
<b>6</b>	<b>Lokala kontrollstationer</b>	<b>21</b>
<b>7</b>	<b>Prioriterade områden under 2009</b>	<b>22</b>
<b>8</b>	<b>Beslut och ansvarig för kvalitetsredovisningen</b>	<b>22</b>
Bilaga	Verksamhetsbeskrivning	23

## 1 Inledning

---

### 1.1 Hav, strand, skog och ängar .....

Mönsterås kommun är naturskönt belägen vid småländska kusten och har ca 13.000 invånare.

Kommunen är största arbetsgivaren med ca 1100 anställda, varav nästan hälften är verksamma i skolan. Södra Cell är närmast med en av världens största pappersmassfabriker, på senare tid kompletterad med ett större sågverk.

Det finns ett varierat näringsliv inom olika branscher – en hel del små och medelstora företag, inom hantverk och tillverkning, liksom jord- och skogsbruk mm. Svenskt Näringsliv rankar vårt företagarklimat som mycket gott.

Kommunen har 5 tätorter. I "Köpingen" (läs: Mönsterås) är ungefär hälften av invånarna bosatta. Övriga tätorter är Blomstermåla, Fliseryd, Ålem och Timmernabben. Det finns också många som är bosatta utanför tätorterna och som svarar för att vi har en högst levande landsbygd. I samtliga tätorter finns skolor och förskolor.

### 1.2 Lite skolhistoria

Mönsterås har sedan länge varit framsynt när det gäller undervisning. Redan 1637 inrättade Johan Skytte en skola för ålemsbygdens barn på en vacker tomt alldeles intill Alsterån och kyrkan. I gömmorna i "Ålems pedagogi" har vi bland annat funnit mycket gamla "lokala läroplaner". Planer som angav vad barnen i de olika små lantbruksbyarna skulle få lära sig beroende på vad man sysslade med i just deras hemby. Inriktningen var på den sorts jord- eller skogsbruk eller den djurhållning som fanns och som nästa generation förväntades ta över.

Skolan är fortfarande i bruk och har varsamt byggts till för att kunna möta tidens krav på integrerad skola, förskoleklass och fritidshem. Den har på senare år fått namnet Skytteanska skolan.

När Mönsterås planerade sitt gymnasium satsade man på framtiden. En byggnad med mycket naturmaterial, och en ljus, välkomnande och estetiskt tilltalande utformning, skulle utgöra en kreativ och utvecklande miljö för elever och personal. Nya arbetssätt introducerades med en elevaktiv, lärande pedagogik som ledord och en bärbar dator till varje elev som verktyg.

### 1.3 Skolan i Mönsterås

Begreppet "skolan" i Mönsterås kommun står för all barn-, ungdoms- och utbildningsverksamhet. I varje tätort finns förskola, familjedaghem, förskoleklass, grundskola år 1 – 6 och fritidsgård, allt samlat under en huvudman för bästa samverkan och nyttjande av resurserna för barns och ungdomars bästa. Kommunen har tydligt markerat att arbetet ska utgå från en helhetssyn i perspektivet 1 – 20 år.

Skolår 7 – 9 och särskola finns i Blomstermåla och 7-9 i Mönsterås. I Mönsterås är som nämnts också gymnasiet, tillika komvux, sfi, särvux och även ett högskolecenter lokaliserade.

### 1.4 Ledning och administration

En ny organisation trädde i kraft successivt under vårterminen 2008 enligt bilaga där samtliga rektorer, utvecklingsledaren och förvaltningschefen bildar förvaltningens ledningsgrupp som sammanträder varannan vecka och fattar gemensamma övergripande beslut inom sina ansvarsområden.

Barn- och utbildningsnämnden består av 13 ledamöter under ledning av en centerpartistisk ordförande. Ett arbetsutskott med 5 ledamöter förbereder ärenden inför nämnden.

## **2 Kvalitetsredovisning**

---

### **2.1 Kvalitetsarbetet**

Skolans kvalitetsarbete ska kännetecknas av systematik, där arbetet tar sin utgångspunkt i en beskrivning av nuläge, mål för verksamheten, uppföljning och utvärdering, analys och bedömning av resultat, beslut om utvecklingsåtgärder och om nya mål.

Den kommunövergripande kvalitetsredovisningen ska innehålla sammanfattande information till olika intressenter om verksamheten och om kvalitetsarbetet. För en mer detaljerad information hänvisas till respektive skolas kvalitetsredovisningar som kan läsas via kommunens hemsida, ([www.monsteras.se](http://www.monsteras.se)) eller beställas från skolorna.

### **2.2 Rutiner för att ta fram redovisningen**

Planeringen för att ta fram redovisningen är att verksamheterna lämnar sina respektive kvalitetsredovisningar under oktober månad för slutfört läsår. Förvaltningen tar sedan fram den kommunala övergripande under början av året som redovisar kalenderåret med stöd av enheternas redovisningar.

Ett arbete pågår för att hitta former för att utveckla våra analyser av resultaten och bedömningar av genomförda åtgärder. Detta sker bl a genom utbildningar och genom samtal och diskussioner om enheternas resultat i enkäter och bedömningar av elevernas utveckling.

Förvaltningen har sammanställt elevernas resultat från nationella prov och betyg från de senaste åren i form av tabeller och diagram i sammanfattande form. Dessa anger jämförelser mellan skolor, men också med riket och med liknande kommuner. För ytterligare detaljer och analyser hänvisas till respektive skolas kvalitetsredovisningar.

### **2.3 Skolverkets inspektioner**

Skolverket genomförde under 2009 en kvalitetsgranskning av Ljungnässkolans och Krungårdsskolans undervisning i matematik. Där framfördes det bl a att skolorna kan utveckla kvaliteten av undervisningen i vissa avseenden. Främst framfördes behov av utveckling inom två områden, elevernas delaktighet och inflytande samt att den pedagogiska planeringen ska ske utifrån strävansmålen. På Ljungnässkolan påpekades även att individuella utvecklingsplaner måste upprättas för alla elever och på Krungårdsskolan fanns brister i vissa åtgärdsprogram.

Liksom tidigare inspektion från 2006 framfördes positiva utlåtanden om skolornas arbete med kontrollstationer och kunskapsstegarna i samtliga ämnen. Under året har uppmärksamhet ägnats åt förordningens krav på individuella utvecklingsplaner (IUP) och en gemensam studiedag har inriktats mot IUP och formulering av åtgärdsprogram. Våra ämnesgrupper (s k röda-tråden grupper) har påbörjat arbetet med att bryta ner strävansmålen i samtliga ämnen i syfte att uppmärksamma elevernas utveckling utöver uppnåendemålen. Arbetet med att utveckla elevernas delaktighet och inflytande pågår på varje enhet.

I den tidigare inspektionen från 2006 lyfte Skolverket fram följande framgångsfaktorer där kommunen fick positiva omdömen:

- Trygg och trivsamt miljö för barn, elever och studerande
- Personal arbetar aktivt för att det inte ska förekomma någon kränkande behandling
- Barnen i förskoleverksamhet och skolbarnsomsorg ges förutsättningar att utvecklas i enlighet med målen i läroplanerna
- Särskoleverksamheten är av god kvalitet
- Kvalitetsarbetet i förskolorna är av mycket god kvalitet
- Arbetet i Röda - tråden är exempel på skolutvecklingsarbete av god kvalitet

Trots personalens arbete mot kränkande behandling har kommunen mottagit ett par anmälningar från föräldrar där deras barn upplevs ha blivit kränkta såväl fysiskt som genom negativa tillmälen. Samtliga skolor har gått igenom sina likabehandlingsplaner. Det förebyggande arbetet mot kränkande behandling och diskriminering måste ständigt pågå och dokumenteras.

### **3 Åtgärder enligt föregående års kvalitetsredovisning**

---

Följande åtgärder har bland annat vidtagits:

- Arbetet med utvecklandet av kunskapsstegarna i samtliga ämnen och årskurser har fortsatt efter presentationen av uppnåendemålen våren 2008 med att bryta ner även strävansmålen.
- Kunskapsstegarna används för att göra målen kända för elever och föräldrar och ett digitalt system har införts för att underlätta kommunikationen mellan skola och hem.
- Arbetet med individuella utvecklingsplaner (IUP) har intensifierats med stöd av bland annat kunskapsstegarna och införandet av det digitala systemet. Syftet är att förbättra informationen till elever och föräldrar, men också i samband med överlämningar mellan skolenheter eller lärare.
- Behovet av särskilt stöd har uppmärksammats och ska åtgärdas i tidig ålder med utarbetande av pedagogiska kartläggningar (utredningar) samt vid behov upprättande av åtgärdsprogram. Lärarfortbildning på området har genomförts.
- Satsning på att utveckla undervisningen i att lära barnen att läsa, skriva och räkna pågår bl a med stöd av två projektpedagoger. Insatserna kommer att utvärderas under hösten 2010.
- Överlämningar mellan skolenheter och mellan personal har förstärkts under året där berörd personal träffas för informationsöverföring.
- Arbetet pågår med att organisera verksamheten så att personalen har rätt kompetens för det arbete som de ska utföra. Vissa omflyttningar har genomförts och förändringar i ämnesundervisningen skett i syfte att få rätt ämneskunskaper.
- Samarbetet med socialtjänsten har utvecklats positivt där tydliga gemensamma handläggningsrutiner har utformats för konsultationer och anmälningar. Arbetet med att hitta former för att upprätta gemensamma handlingsplaner för elever i behov av helhetsinsatser pågår.
- Arbetet för att utveckla föräldrastöd tillsammans med socialtjänsten pågår och kommunen har erhållit statligt stöd för bl a en 25-procentig tjänst som samordnare i ett projekt tillsammans med sex andra kommuner i länet.
- Skolornas arbete med likabehandlingsplaner har följts upp i syfte att samtliga elever ska uppleva att alla former av mobbning i skolan motarbetas
- En utbildning har genomförts med rektorer och fackliga företrädare för att utveckla belöningssystem som gynnar löneutvecklingen för lärare med goda prestationer.
- I olika resultatmätningar uppvisar skolorna, ibland ganska stora, variationer. Arbetet har påbörjats för att säkra en likvärdig förskola/skola genom att varje enhet noga ska analysera resultaten och ange vilka förbättringsåtgärder som planeras, särskild uppmärksamhet ska riktas mot svaga sidor. Bl a kommer utbildningar i kvalitetsarbete att genomföras under 2010.

- Arbetet med en lokalutredning slutfördes under 2009 med bl a ett flertal dialogmöten med elever, föräldrar och andra intressenter. Lokalytor anpassades till det minskade elevantalet vilket möjliggör en satsning på renovering och modernisering av kvarvarande lokaler som kommer att påbörjas under 2010. Även skolgårdar kommer att få positiva insatser med ny utrustning och andra anläggningsåtgärder.

## 4 Verksamheterna och dess förutsättningar för måluppfyllelse

### 4.1 Verksamhetsbeskrivning

I bilaga finns en bild som åskådliggör hur organisationen utformats under 2009.

### 4.2 Elevantal och personaltäthet

Nedan framgår det under året genomsnittliga antalet barn/elever samt personaltätheten i de olika verksamhetsformerna.

	<u>Ant barn/elever</u>	<u>Barn/årsarb</u>	<u>Lärare/100 elever</u>
Förskola	437	5,5	
Fritidshem	375	19,7	
Familjedaghem	80	6,6	
Enskild barnomsorg	51		
Förskoleklass	121		7,8
Grundskola	1 301		9,0
Gymnasium	334		9,1
Grundsärskola	11		
Komvux	160		
SFI	42		
Särvux	14		

Kommunen har under 2009 en något lägre personaltäthet än rikssnittet, 5,3, i förskola medan personaltätheten är högre i förskoleklass 7,8 mot rikssnittets 6,3 och i grundskolan 9,0 mot rikssnittets 8,2. Gymnasiet har 9,1 lärare per hundra elever medan rikssnittet är 8,4.

Mönsterås har en hög andel lärare med pedagogisk högskoleexamen, 92 % jämfört med rikssnittets 87 %. I förskolan är motsvarande siffra 75 % i Mönsterås medan riket endast har 52 %. I fritidshem har Mönsterås 78 % med pedagogisk högskoleutbildning medan rikssnittet är 58 %.

De personella förutsättningarna för att lyckas infria de nationella och lokala målen är goda i skolverksamheten och har förstärkts ytterligare i förskola och fritidshem.

I Musik- och kulturskolan deltar ungefär 278 elever i instrumentalundervisning, varav ett femtiotal dessutom deltar i någon ensemble, kör eller orkester. Undervisningen genomförs av musiklärare som tillsammans utgör ca 7 årsarbetare.

### 4.3 Resursfördelningssystemet

För att möjliggöra lämpliga klasstorlekar och rätt lärarkompetens inom samtliga skolområden har kommunfullmäktige beslutat tillföra Barn- och utbildningsnämndens budgetram medel samt avstått från att genomföra någon ramjustering till följd av elevminskningen. Därför har en förstärkning skett av nuvarande resursfördelningssystem. Systemet bygger på en elevpeng som får användas på bästa tänkbara sätt efter beslut på respektive skola. Fördelningen ska inte uppfattas som ett direktiv över hur skolorna ska organisera sig utan som en garanti för att upprätthålla en hög kvalitet inom samtliga skolor trots elevminskningar.

Dessutom finns en extra stödresurs som fördelas utifrån antalet barn och elever i förskola, familjedaghem, förskoleklass och grundskola inom respektive område för beslut om tilldelning av extra insatser utifrån upprättade åtgärdsprogram. Fördelningen inom tilldelad ram görs av rektorerna inom BÅT (Blomstermåla-Ålem-Timmernabben) respektive FMLP (Fliseryd-Mölstadsskolan-Ljungnäs-Parkskolan) med stöd av elevhälsapersonal. Resursen har bibehållits under 2009 vilket räknat på elevantal inneburit en förstärkning.

#### **4.4 Arbetet med elevhälsa och jämställdhet**

Respektive rektor har ansvaret för elevhälsan i sitt verksamhetsområde. Varje område har utsett elevhälsateam med specialpedagoger, skolsköterska, kurator. Dessutom finns centralt placerade talpedagoger samt en skolpsykolog att använda för insatser till elever i behov av extra stöd. Inför 2009 fördelas huvuddelen av extra stödresurser, utöver ordinarie resurstilldelning till rektorerna för södra respektive norra kommunen för insatser till elever utifrån upprättade åtgärdsprogram. Meningen är att dessa extra insatser ska fördelas minst en gång per termin och användas där de bäst behövs. I nuläget är den vanligaste åtgärden insatser av elevassistenter men en ökning av det specialpedagogiska stödet kan noteras.

Parkskolan arbetar med statsbidragsstöd för att bygga upp en idébank för jämställdhetsarbete med eleverna där lärare erbjuds ett konkret och lättillgängligt material för lektionsplaneringar. Där kommer även att finnas dokumentation om genuspedagogik i form av föreläsningar, diskussioner m m. Jämställdhetsarbetet är viktigt för elevhälsan där bl a alla former av sexuella trakasserier motarbetas.

## **5 Resultat och måluppfyllelse**

---

Förskola och skola är målstyrd på olika nivåer i skolsystemet. De nationella målen uttrycks i läroplaner och kursplaner. Kursplanerna har lokalt brutits ned i form av fastställda kunskapsstegar ämne för ämne, skolår för skolår, i syfte att precisera vad elever förväntas uppnå efterhand för att få möjlighet att nå de nationella målen i årskurs 3, 5 respektive 9 samt i gymnasiet. De lokalt prioriterade målen uttrycks i Barn- och utbildningsnämndens nedbrytning av målen i kommunfullmäktiges budget i form av mål. För att följa elevers kunskapsutveckling har vi dessutom valt ut ett antal kontrollstationer, se vidare under avsnitt 6, som stöd för skolornas arbete med att utveckla eleverna på bästa sätt.

Uppdraget är att verksamheten ska bedrivas så att barnen, ungdomarna och de vuxenstudierande kan nå de nationella målen. De ska vidare uppleva att de pedagogiska metoderna stödjer deras lärande så att de under sin studietid kan utveckla strategier för ett fortsatt livslångt lärande.

Nedan redovisas mål och resultat omfattande nationella prov i skolår 3, nationella proven i 5:an i matematik, svenska och engelska samt behörighet till gymnasiet, meritvärde och betyg i 9:an. Vi sammanfattar även samma årskurs utveckling från 5:ans nationella prov till slutbetyg för att tydliggöra samma elevgrupps utveckling. Denna redovisning kommer vi att utveckla med att även omfatta resultaten från nationella prov i åk 3 när så är möjligt. Vidare visas andelen gymnasieelever med slutbetyg efter 3 år liksom andelen som slutfört gymnasiestudier vid komvux.

Till sist redovisas måluppfyllelsen när det gäller ytterligare några av kommunens lokala mål och prioriteringar. Effektmålen inför 2009 omformulerades i syfte att kunna mätas. Inriktningen var fokus på förbättrade resultat samt synpunkter från brukarna på trygghet och trivsel mm. Dessutom har brukarnas syn på några faktorer inom arbetet med normer och värden fångats upp i genomförd enkätundersökning.

## 5.1 Nationella prov årskurs 3

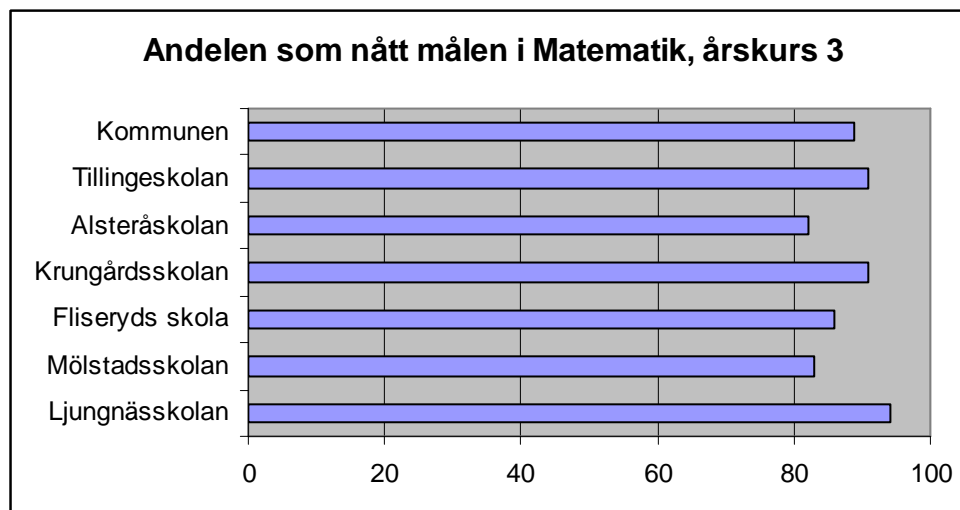
### Totalt antal elever

Skola	2009
Ljungnässkolan	33
Mölstadsskolan	23
Fliseryds skola	7
Krungårdsskolan	23
Alsteråskolan	17
Tillingeskolan	11
Kommunen	114

### Matematik

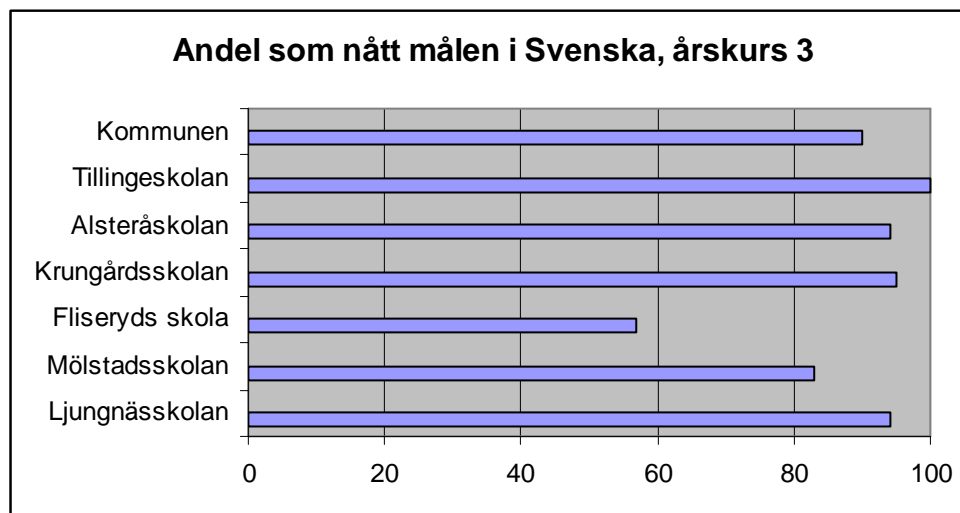
#### Andel som nått målen

Skola	2009
Ljungnässkolan	94
Mölstadsskolan	83
Fliseryds skola	86
Krungårdsskolan	91
Alsteråskolan	82
Tillingeskolan	91
Kommunen	89



## Svenska, svenska som andraspråk

Andel som nått målen	
Skola	2009
Ljungnässkolan	94
Mölstadsskolan	83
Fliseryds skola	57
Krungårdsskolan	95
Alsteråskolan	94
Tillingseskolan	100
Kommunen	90



### Kommentar:

Det resultat som sticker ut negativt är den lilla elevgrupp som gick i årskurs 3 i Fliseryd med endast 10 elever. Gruppen har haft extra insatser och behov av stöd från olika funktioner. I övrigt upplevde flera skolor att vissa delmoment var ovana men att alla resultat nog kommer att analyseras och undervisningen anpassas efter vilka moment som bör ha hunnits gå igenom. Positivt har Tillingseskolan 100 % av eleverna som nått målen i svenska.

### 5.2 Nationella prov årskurs 5

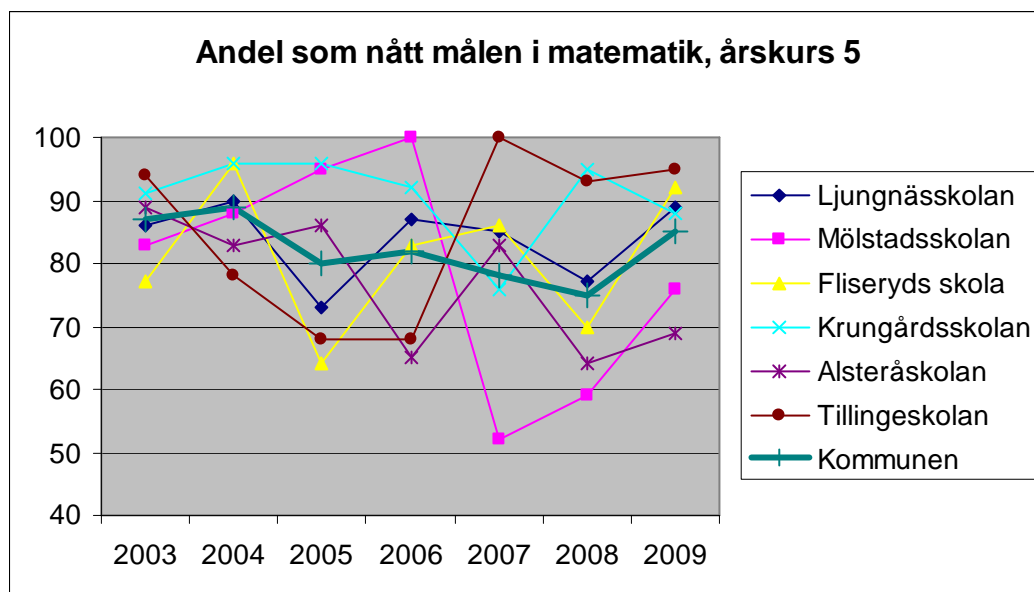
Målet är att resultaten från de nationella proven från årskurs 5 i ämnena engelska, svenska och matematik ska våren 2008 innebära att minst 85 % bedöms nå målen i dessa ämnen. Det anses vara ett första steg mot att alla elever ska nå målen. Resultaten framgår av följande tre tabeller med tillhörande diagram från och med 2003.

### Totalt antal elever

Skola	2003	2004	2005	2006	2007	2008	2009
Ljungnässkolan	53	50	59	45	46	47	44
Mölstadsskolan	46	33	19	17	33	29	25
Fliseryds skola	22	29	22	24	14	20	12
Krungårdsskolan	34	26	36	25	25	22	16
Alsteråskolan	36	35	28	26	23	22	13
Tillingseskolan	35	23	19	28	15	14	21
Kommunen	226	196	183	165	156	154	131

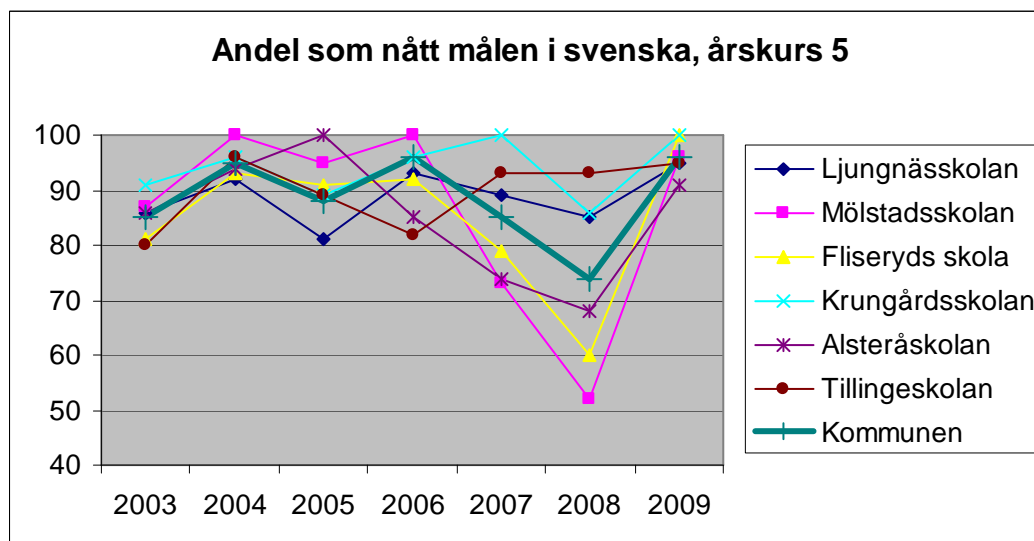
## Matematik

Skola	Andel som nått målen						
	2003	2004	2005	2006	2007	2008	2009
Ljungnässkolan	86	90	73	87	85	77	89
Mölstadsskolan	83	88	95	100	52	59	76
Fliseryds skola	77	96	64	83	86	70	92
Krungårdsskolan	91	96	96	92	76	95	88
Alsteråskolan	89	83	86	65	83	64	69
Tillingeskolan	94	78	68	68	100	93	95
Kommunen	87	89	80	82	78	75	85



## Svenska

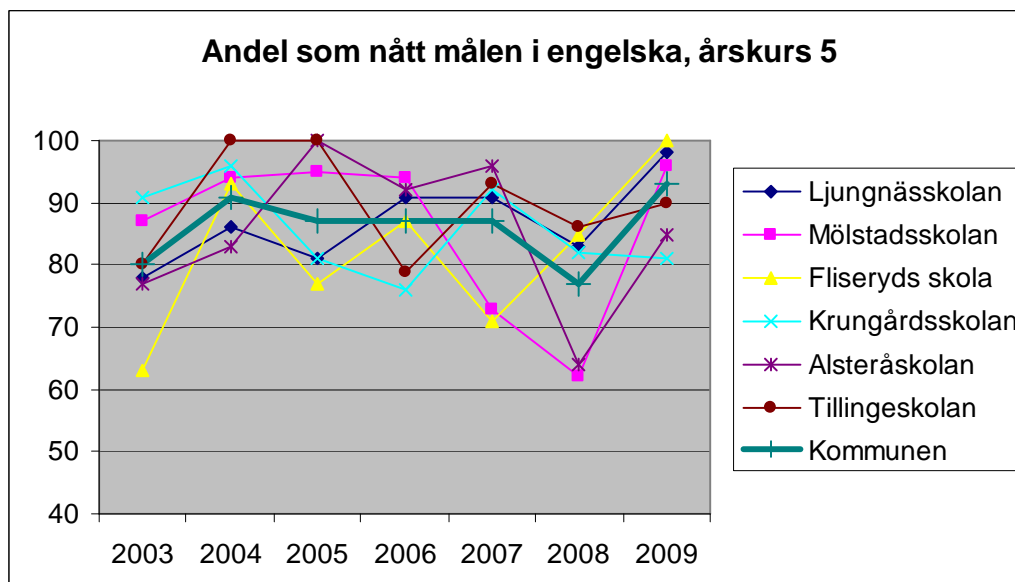
Skola	Andel som nått målen						
	2003	2004	2005	2006	2007	2008	2009
Ljungnässkolan	86	92	81	93	89	85	95
Mölstadsskolan	87	100	95	100	73	52	96
Fliseryds skola	81	93	91	92	79	60	100
Krungårdsskolan	91	96	89	96	100	86	100
Alsteråskolan	86	94	100	85	74	68	91
Tillingeskolan	80	96	89	82	93	93	95
Kommunen	85	95	88	96	85	74	96



## Engelska

### Andel som nått målen

Skola	2003	2004	2005	2006	2007	2008	2009
Ljungnässkolan	78	86	81	91	91	83	98
Mölstadsskolan	87	94	95	94	73	62	96
Fliseryds skola	63	93	77	87	71	85	100
Krungårdsskolan	91	96	81	76	92	82	81
Alsteråskolan	77	83	100	92	96	64	85
Tillingeskolan	80	100	100	79	93	86	90
Kommunen	80	91	87	87	87	77	93



### Kommentarer:

För 2006 saknas en av klasserna vid Mölstadsskolan i redovisningen.

I stort sett i samtliga skolor har eleverna förbättrat sina resultat jämfört med förra årets provresultat. Sammantaget i kommunen ligger resultatet på minst 85 % godkända i samtliga tre ämnen där matematik har det sämsta resultatet med just 85 % godkända medan engelska når upp till 93 % och svenska 96 % godkända.

Den skola som sticker ut mest i engelska positivt är Fliseryd där 100 % nådde målen. Skolan noterar att alla eleverna kunde läsa i trean och att samarbetet varit mycket gott med föräldrarna. Den skola som sticker ut negativt är Krungårdsskolan med 81 % godkända där två elever inte nådde målen genom att ha utvecklingsbehov inom delprov med att lyssna och förstå instruktioner samt att prata om vardagliga och välbekanta saker.

I svenska har Alsteråskolan det lägsta resultatet med 91 % vilket innebär att en elev inte nått samtliga mål i proven. I övrigt har Alsteråskolans elever mycket goda resultat i ämnets alla delprov. I såväl Krungårdsskolan som i Fliseryd har alla eleverna nått målen i svenska.

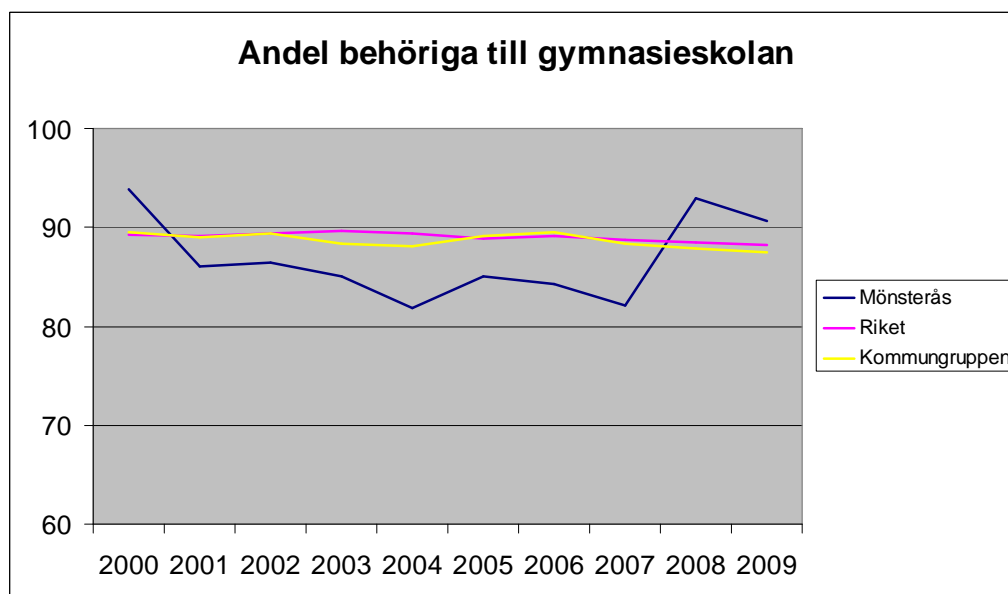
Även i ämnet matematik har Alsteråskolans elever det sämsta resultatet med 69 % godkända vilket innebär att fyra elever av de 13 i klassen inte nått målen. Samtliga elever som inte når målen har åtgärdsprogram och en satsning görs i kompetensutveckling av personal i matematik. Ett samarbete i att bedöma de nationella proven görs mellan lärarna vid Alsterå- och Tillingeskolorna där Tillinge har det bästa resultatet med 95 % som nått målen.

### 5.3 Behörighet till gymnasiet

Som ett första steg mot att alla elever ska ha behörighet till gymnasiet har målet angetts till riksgenomsnittets ca 89 %.

	2000	2001	2002	2003	2004	2005	2006	2007	2008	2009
Mönsterås	93,9	86,1	86,5	85,0	81,9	85,1	84,3	82,1	93,0	90,7
Riket	89,3	89,1	89,4	89,7	89,4	88,9	89,2	88,7	88,5	88,2
Kommungruppen	89,5	89,0	89,4	88,4	88,1	89,2	89,5	88,4	87,9	87,5
Pojkar	93,0	83,0	85,0	89,0	75,0	83,0	79,0	81,0	91,9	86,5
Flickor	96,0	90,0	93,0	86,0	90,0	89,0	90,0	86,0	94,4	88,5
Krungård	100,0	90,0	93,0	82,0	95,0	86,0	91,7	85,0	96,5	96,3
Park	91,0	86,0	83,0	86,0	74,0	86,0	80,0	82,0	90,4	85,0

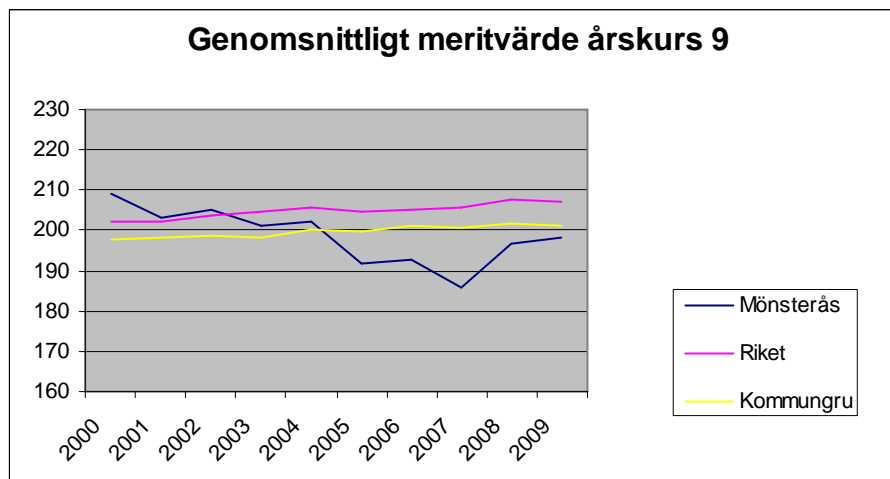
Siffrorna för Krungårdsskolans och Parkskolans andel behöriga till gymnasieskolan är efter sommarskolan.



### 5.4 Meritvärde i årskurs 9

Målet är att eleverna som lämnar åk 9 ska uppgå till minst riksnittet 204.

	2000	2001	2002	2003	2004	2005	2006	2007	2008	2009
Mönsterås	209,0	203,2	205,1	201,2	202,0	191,9	192,9	185,9	196,9	198,0
Riket	202,4	202,2	203,8	204,5	205,7	204,9	205,3	205,8	207,5	207,4
Kommungruppen	197,6	198,0	198,7	198,1	200,1	199,9	201,3	200,6	201,7	201,0
Pojkar	196,7	186,9	187,1	190,9	176,9	178,4	178,0	173,0	180,1	190,4
Flickor	223,1	218,9	222,9	210,6	227,1	207,4	207,7	199,6	217,1	212,1
Krungård	207,9	196,9	209,4	218,4	215,0	189,9	205,1	188,0	197,9	212,5
Park	209,6	209,4	203,4	194,4	195,5	196,0	186,0	184,0	196,1	186,1



Meritvärdet i slutbetyget har förbättrats, men ligger ändå under rikets i genomsnitt och under kommungruppens. Liksom i riket har pojkarna betydligt sämre resultat än flickorna i Mönsterås.

## 5.5 Grundskola – jämförelse av betygsresultat i samtliga ämnen över tid – årskurs 9

Antal elever årskurs 9	1999	2000	2001	2002	2003	2004	2005	2006	2007	2008	2009
Totalt	146	179	173	155	180	216	208	197	229	200	181
varav flickor	71	83	88	78	94	108	96	99	111	89	91
varav pojkar	75	96	85	77	86	108	112	98	118	111	90
Antal elever med utländsk bakgrund	9	15	11	15	8	15	16	13	18	13	15
Andel (%) elever som nått målen i resp. ämne:											
Bild	95,9	96,1	96,5	92,9	88,9	95,4	88,4	97,0	89,5	89,8	91,1
Biologi	91,1	90,1	85,9	87,0	88,2	95,5	88,0	94,7	89,2	97,8	93,0
B-språk	92,8	99,2	.	.	.	.	.	.	.	.	.
C-språk	.	.	.	.	.	.	.	.	.	.	.
Engelska	96,6	97,2	91,3	94,2	91,1	89,8	88,9	91,9	86,0	93,9	95,0
Fysik	90,2	84,7	80,0	89,1	84,3	83,1	81,0	80,3	80,2	89,0	88,6
Geografi	89,7	94,8	83,3	93,5	96,1	94,0	89,4	94,7	91,3	94,4	90,2
Hem och konsumentkunskap	.	.	.	.	.	96,8	96,6	95,4	93,9	96,4	93,9
Hemkunskap	97,2	95,5	95,4	100,0	91,7	.	.	.	.	.	.
Historia	87,9	91,4	86,7	93,5	96,1	94,0	85,1	90,7	85,2	95,6	89,1
Idrott och hälsa	95,2	94,9	93,1	94,8	92,8	93,1	94,7	93,9	90,0	96,4	91,1
Kemi	91,9	90,1	89,4	93,5	88,2	92,1	79,0	89,5	87,4	90,1	86,8
Matematik	97,2	94,9	91,9	91,0	90,0	89,4	90,8	89,3	89,5	92,9	91,7
Moderna språk, elevens val	.	.	.	.	..	.	.	.	.	.	.
Moderna språk, språkval	.	.	96,8	92,7	96,3	97,7	90,0	92,2	98,1	95,0	96,2
Modersmål	.	.	.	..	..	.	.	..	.	..	..
Musik	95,2	96,6	93,6	98,7	94,4	97,2	94,7	97,0	97,8	97,5	97,8
NO	90,9	89,4	97,7	91,7	89,1	89,0	89,7	91,7	88,1	92,5	90,9
Religion	87,9	94,8	86,7	95,7	96,1	90,5	87,2	94,7	89,6	96,7	89,1
Samhällskunskap	89,7	89,7	86,7	93,5	98,0	92,9	90,4	92,0	90,4	95,6	93,5
Slöjd	100,0	98,3	98,8	98,7	98,9	99,1	97,1	96,4	96,9	99,0	96,7
SO	90,8	93,3	92,9	94,5	92,2	93,2	87,6	88,5	90,4	91,6	94,3
Svenska	97,2	96,6	94,8	96,7	95,5	94,8	92,6	90,8	91,6	96,9	94,8
Svenska 2	.	.	.	..	..	.	.	.	.	.	.
Svenska som andraspråk	.	.	.	.	.	..	..	..	..	..	..
Teckenspråk	.	.	.	.	.	.	.	.	.	.	.
Teknik	98,6	97,8	98,3	98,1	97,8	99,5	96,1	98,0	96,1	98,5	98,3
Andel (%) som uppnått målen i alla ämnen	82,9	81,6	74,6	74,8	66,1	74,1	70,2	76,1	69,0	77,5	79,6

### Kommentarer:

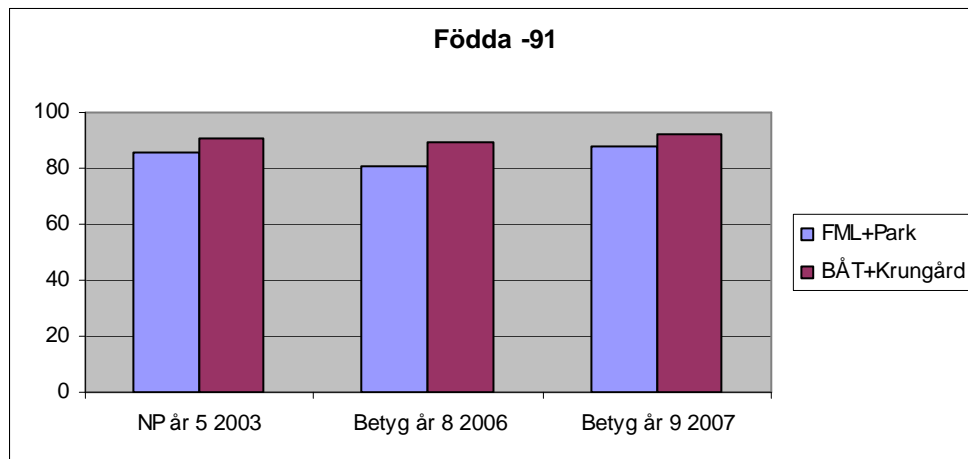
Noterbart är de goda betygsresultat som över tid uppnås i ämnena teknik, musik, slöjd och hem- och konsumentkunskap. Sämst resultat över tid uppnås i fysik och kemi. Här diskuteras på skolorna om skilda arbetssätt kan vara en förklaring till resultaten. Vi har även ökat andelen elever som erhåller godkända betyg i samtliga ämnen vilket är bättre än riksgenomsnittet.

## 5.6 Uppföljning, resultatutveckling för samma elevgrupp

### Matematik

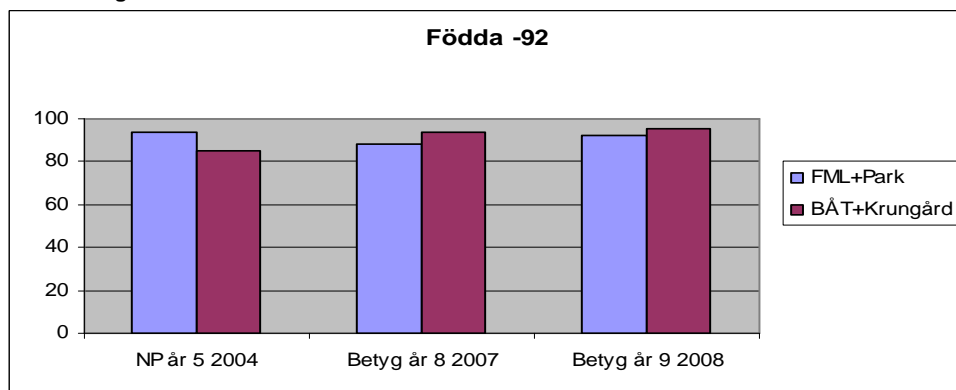
#### Andel som nått målen:

Område:	NP år 5 2003	Betyg år 8 2006	Betyg år 9 2007
FML+Park	86	81	88
BÅT+Krugård	91	89	92

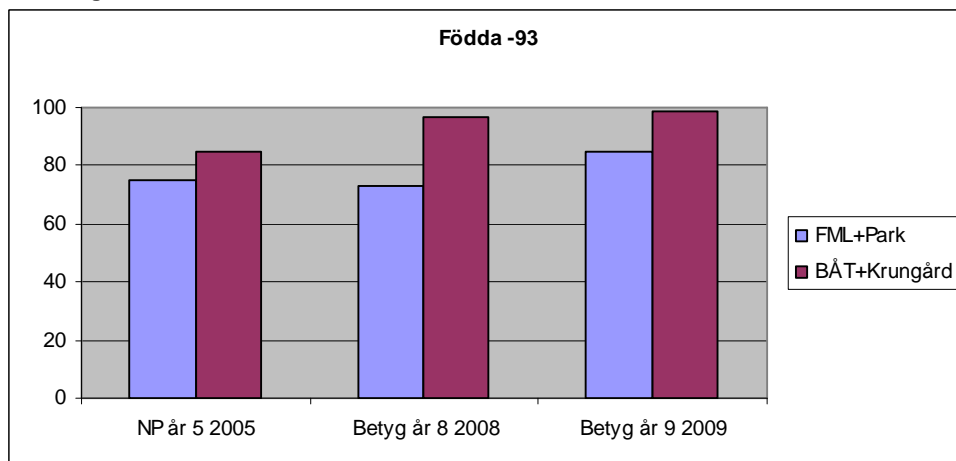


#### Andel som nått målen

Område:	NP år 5 2004	Betyg år 8 2007	Betyg år 9 2008
FML+Park	94	88	92
BÅT+Krugård	85	94	95



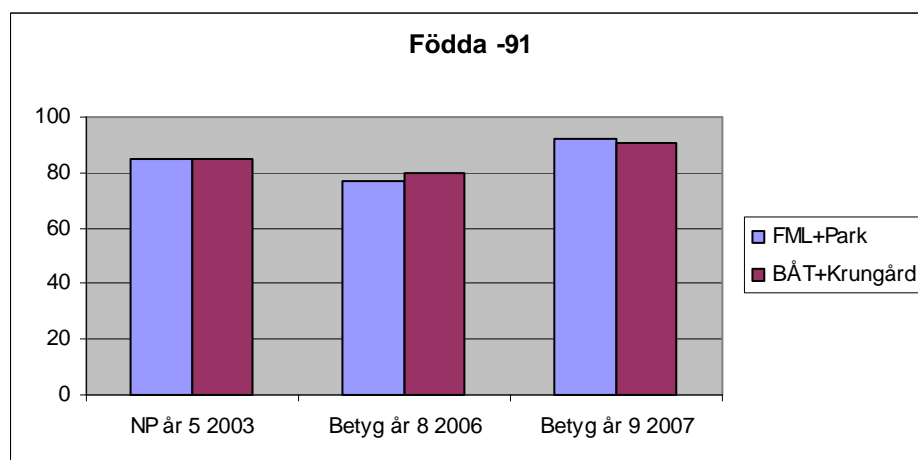
Område	Andel som nått målen		
	NP år 5 2005	Betyg år 8 2008	Betyg år 9 2009
FML+Park	75	73	85
BÅT+Krugård	85	97	99



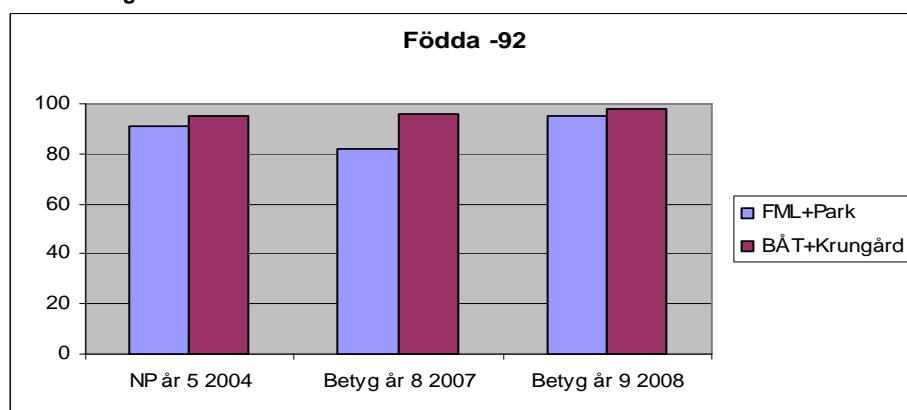
## Svenska

**Andel som nått målen:**

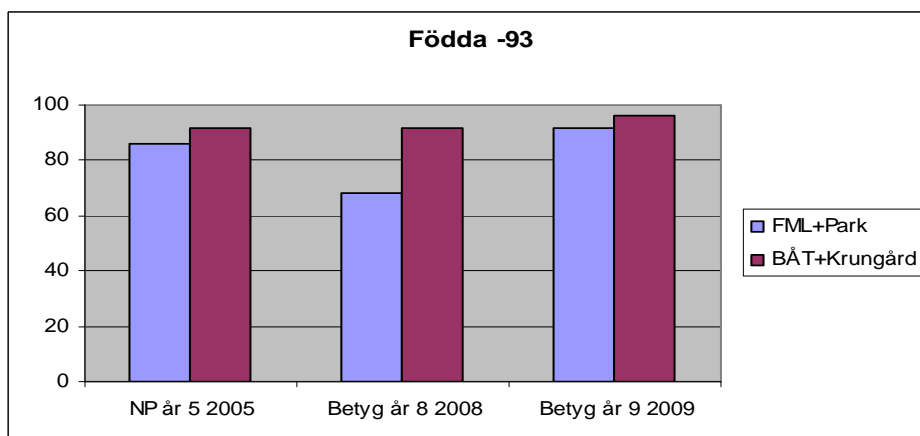
Område:	NP år 5 2003	Betyg år 8 2006	Betyg år 9 2007
FML+Park	85	77	92
BÅT+Kringård	85	80	91



Område	<b>Andel som nått målen</b>		
	NP år 5 2004	Betyg år 8 2007	Betyg år 9 2008
FML+Park	91	82	95
BÅT+Kringård	95	96	98

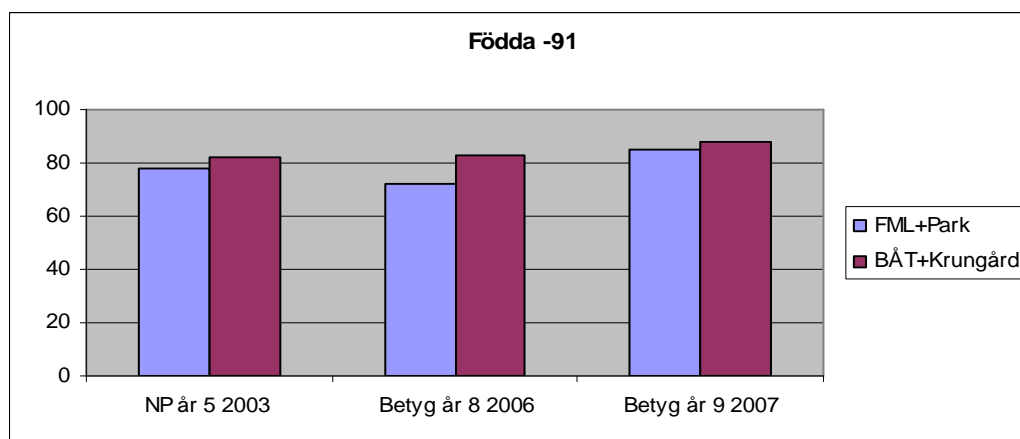


Område	<b>Andel som nått målen</b>		
	NP år 5 2005	Betyg år 8 2008	Betyg år 9 2009
FML+Park	86	68	92
BÅT+Kringård	92	92	96

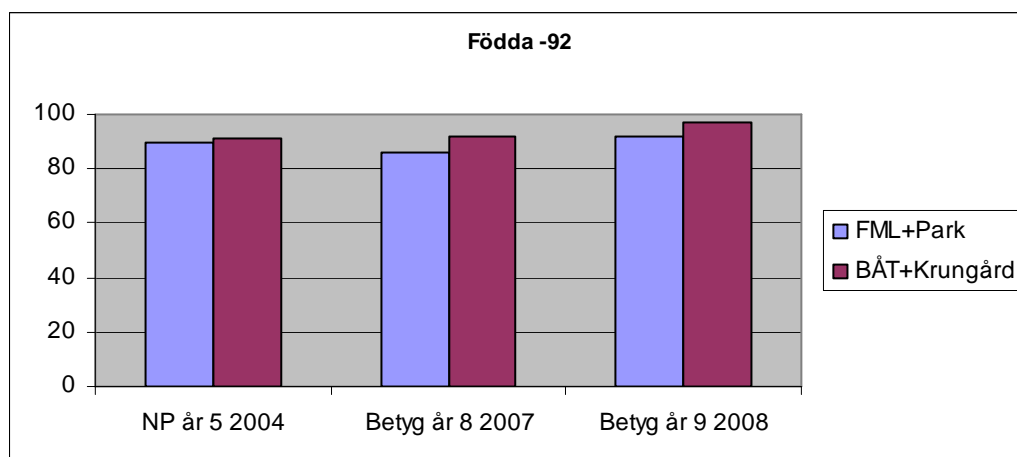


## Engelska

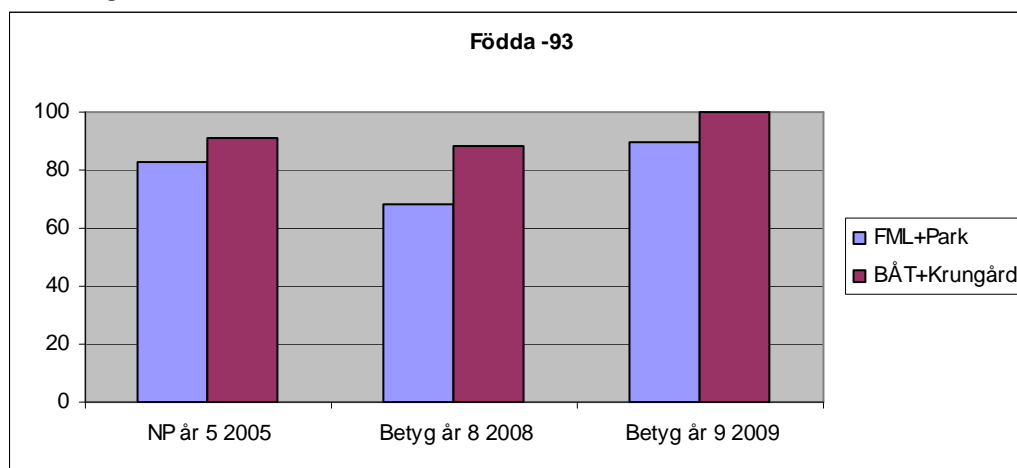
Område:	<i>Andel som nått målen:</i>		
	NP år 5 2003	Betyg år 8 2006	Betyg år 9 2007
FML+Park	78	72	85
BÅT+Kringård	82	83	88



Område	<i>Andel som nått målen</i>		
	NP år 5 2004	Betyg år 8 2007	Betyg år 9 2008
FML+Park	90	86	92
BÅT+Kringård	91	92	97



Område	<i>Andel som nått målen</i>		
	NP år 5 2005	Betyg år 8 2008	Betyg år 9 2009
FML+Park	83	68	90
BÅT+Kringård	91	88	100



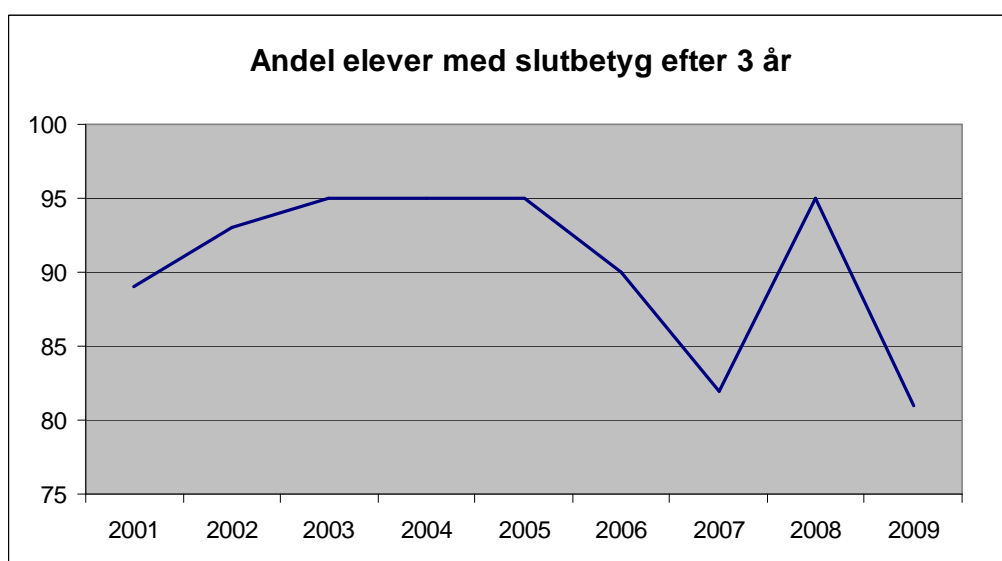
Samtliga elevgruppers resultat, förutom något enstaka undantag, har förbättrats från bedömningen av nationella provet i åk 5 till slutbetyget i åk 9. Märkligt nog visar betygen i åk 8 många gånger en försämring mot bedömningen av provet i åk 5. Slutbetyget blir ändå positivt i relation till situationen i åk 5 men förhoppningen är att elevernas resultat ska förbättras år från år. Arbetet med kunskapsstegen kan bidra till detta.

## 5.7 Gymnasiet

Andel elever som erhållit slutbetyg i gymnasieskolan efter 3 år uttryckt i procent.  
(I SCB-statistiken mäter man resultaten efter 4 år)

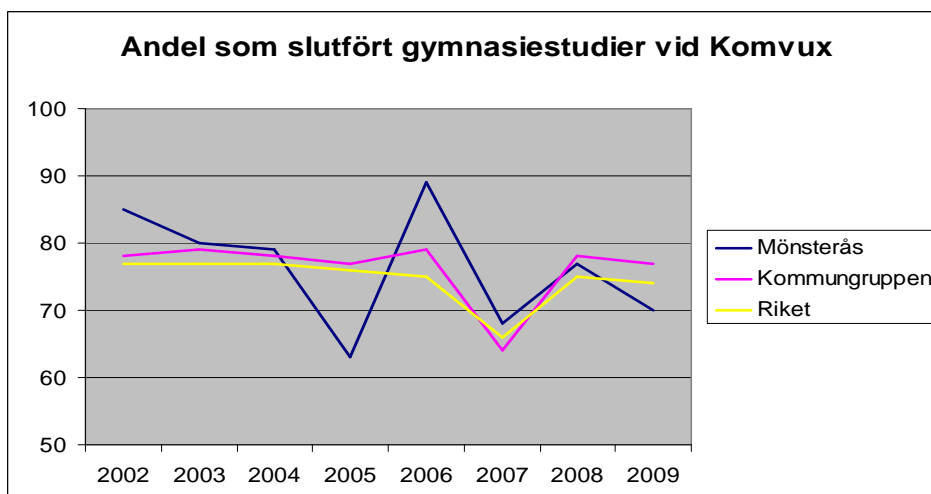
Målet för 2008 är att andelen elever som fullföljt sin gymnasieutbildning inom fyra år ska uppgå till minst 80 %.

2001	2002	2003	2004	2005	2006	2007	2008	2009
89	93	95	95	95	90	82	95	81



Gymnasiets resultat har gått ner jämfört med toppnoteringen 2008 då 95 % av eleverna erhöill slutbetyg efter tre års studier. Resultatet över tid är ändå bättre än riksgenomsnittet.

Komvux	2002	2003	2004	2005	2006	2007	2008	2009
Mönsterås	85	80	79	63	89	68	77	70
Kommungruppen	78	79	78	77	79	64	78	77
Riket	77	77	77	76	75	66	75	74



## 5.8 Uppföljning av kommunens övriga övergripande mål mm

I andra delar av kommunens prioriterade mål innebar uppdraget att miljön ska präglas av trygghet omtanke och respekt, samt ett tillåtande samarbetsklimat där alla kan känna sig berörda och sedda. En öppen dialog ska genomsyra verksamheten för att bland annat förebygga mobbning. Miljön ska också främja koncentration och arbetsro samt säkerställa att alla barn som behöver stöd i undervisningen får den hjälp de behöver.

En kommunövergripande enkät ska årligen stämma av hur elever, barn och föräldrar upplever graden av inflytande, om de känner sig trygga, kunskap om skolans arbete mot mobbning och om de trivs i vår verksamhet. Det slutliga målen är att nå 100 % positiva svar men som etappmål angavs andel positiva svar som förväntades:

- Minst 95 % ska svara att de trivs i skola och barnomsorg
- Minst 95 % ska svara att de är trygga i skola och barnomsorg
- Över 85 % ska uppleva att de har inflytande över verksamheten
- Över 90 % ska svara att de upplever sig få det stöd och den hjälp de behöver

Samtidigt ville vi följa upp brukarnas uppfattning om arbetet med normer och värden.

För att få svar formulerades påståenden i en brukarenkät som lades ut på Internet. Metoden som valdes, Klassens Kvalitetsrapport, bygger underifrån. När eleverna i en klass, eller föräldrarna till barnen i en klass/barngrupp, har registrerat sina svar får de direkt en sammanställning. Klassens/gruppens starka respektive svaga sidor blir tydliga och diskussioner om förbättringsåtgärder kan tas upp i omedelbar anslutning till att man svarat. De berörda blir direkt delaktiga i kvalitetsarbetet.

Nästa steg är att rektor samlar skolans/förskolans gemensamma resultat och hela arbetsplatsen, elever, lärare och/eller föräldrar, kan se och vara delaktiga på den nivån.

Redovisningen nedan utgör resultaten för hela kommunen. På den nivån kan jämförelser göras som underlag inför diskussioner om att vidta åtgärder för att utveckla likvärdighet mellan skolorna.

Enkätfrågorna delades upp i tre olika delar som riktade sig till

- föräldrar med barn inom förskoleverksamheten
- föräldrar med barn i förskoleklass – årskurs 3
- elever i årskurs 4 – gymnasiet.

## Föräldraenkät förskoleverksamheten – svarsfrekvens 74,1 % (372 av 500)

### Påståenden *Kursiverade = nya 2010*

#### Faktorer där kommunfullmäktige uttryckt mål

1. Mitt barn trivs bra i förskolan/familjedaghemmet
2. Mitt barn känner trygghet i förskolan/familjedaghemmet
3. Som förälder har jag tillräckligt med inflytande över hur verksamheten bedrivs
4. Mitt barn får det stöd han/hon behöver i för sin utveckling

#### Övriga frågeställningar i enkäten

5. Jag får tillräcklig information om verksamheten där mitt barn vistas
6. Miljön i förskolan/familjedaghemmet präglas av arbetsro
7. Alla former av mobbning motarbetas
7. *Förskolan/familjedaghemmet arbetar för att stopp alla former av kränkningar*
8. Barn som har svårigheter får den hjälp de behöver
9. *Jag får tydlig information om mitt barns utveckling*
9. Mitt barn utvecklar en vilja att handla med andra människors bästa för ögonen
11. *Förskola/familjedaghemmet arbetar för att stoppa alla former av diskriminering*
10. Mitt barn utvecklar sin förmåga att arbeta i demokratiska former
11. Mitt barn utvecklar respekt för miljön
12. Jag upplever att verksamheten håller hög kvalitet

	2010		2009	
	Mål	Andel (%) som instämmer helt eller i huvudsak	Mål	Andel (%) som instämmer helt eller i huvudsak
		Svarsfrekvens 74,1%		Svarsfrekvens 75%
1. Mitt barn trivs bra i förskolan/familjedaghemmet	95	98	90	99
2. Mitt barn känner trygghet i förskolan/familjedaghemmet	95	98	90	98
3. Som förälder har jag tillräckligt med inflytande över hur verksamheten bedrivs	85	77	70	72
4. Mitt barn får det stöd han/hon behöver i för sin utveckling	90	93	85	92
5. Jag får tillräcklig information om verksamheten där mitt barn vistas		93		85
6. Miljön i förskolan/familjedaghemmet präglas av arbetsro		86		85
7. Alla former av mobbning motarbetas				89
7. <i>Förskolan/familjedaghemmet arbetar för att stopp alla former av kränkningar</i>		94		
8. Barn som har svårigheter får den hjälp de behöver				87
9. <i>Jag får tydlig information om mitt barns utveckling</i>		90		
9. Mitt barn utvecklar en vilja att handla med andra människors bästa för ögonen				89
11. <i>Förskola/familjedaghemmet arbetar för att stoppa alla former av diskriminering</i>		95		
10. Mitt barn utvecklar sin förmåga att arbeta i demokratiska former		92		90
11. Mitt barn utvecklar respekt för miljön		88		84
12. Jag upplever att verksamheten håller hög kvalitet	95	93	95	91

I 2009 års resultat av enkäten i förskoleverksamheten uttrycker nästa alla föräldrar att barnen trivs och känner trygghet. Något färre, 92 %, bedömer att barnet får det stöd han/hon behöver för sin utveckling. När det gäller föräldrars grad av inflytande så uttrycker 72 % att de är nöjda med det. Målen är uppfyllda och kan framöver ställas högre.

För 2010 sattes målet högre. Resultatet visar även i år, att nästan alla föräldrar som svarat, uttrycker att barnen trivs och känner trygghet. Något färre, men en ökning, 93% mot förra årets 92%, bedömer att barnet får det stöd som behövs för dess utveckling. Målet har nåtts.

När det gäller inflytandet är 77 % nöjda, högre siffra än förra året, men det högre målet på 85% är inte nått. Även upplevelsen av kvalitet i verksamheten har ökat, men målet är inte riktigt uppnått. En del påstående är nya (kursiverad stil) och inte riktigt jämförbara med förra årets.

**Elevenkät årskurs 4 - gymnasiet (4-gy); svarsfrekvens****Föräldraenkät förskoleklass - åk 3 (fkl-3); svarsfrekvens****Påståenden Kursiverade = nya 2010****Faktorer där kommunfullmäktige uttryckt mål**

Jag trivs bra i skolan (4-gy)

Mitt barn trivs bra i skolan (fkl-3)

Jag känner mig trygg i skolan (4-gy)

Mitt barn känner trygghet i skolan (fkl-3)

Jag har tillräckligt med inflytande över mitt skolarbete (4-gy)

Mitt barn har tillräckligt med inflytande över sitt skolarbete (fkl-3)

Jag får det stöd jag behöver för att klara mitt skolarbete (4-gy)

Mitt barn får det stöd han/hon behöver i skolan (fkl-3)

**Övriga frågeställningar i enkäterna**

Jag får tillräckligt med kunskaper om målen för mitt lärande (4-gy)

Som förälder får jag tillräckligt med kunskaper om målen för mitt barns lärande (fkl-3)

Miljön i skolan präglas av arbetsro (4-gy)

Miljön i skolan präglas av arbetsro (fkl-3)

Alla former av mobbning i skolan motarbetas (4-gy)

Alla former av mobbning i skolan motarbetas (fkl-3)

Skolan arbetar för att stoppa alla former av kränkningar (4-gy)

Skolan arbetar för att stoppa alla former av kränkningar (fkl-3)

Elever som har svårigheter i skolan får den hjälp de behöver (4-gy)

Elever som har svårigheter i skolan får den hjälp de behöver (fkl-3)

Skolan lämnar tydlig information om min kunskapsutveckling (4-gy)

Skolan lämnar tydlig information om mitt barns kunskapsutveckling (f-3)

I skolan får jag lära mig att handla med andra människors bästa för ögonen (4-gy)

I skolan utvecklar mitt barn en vilja att handla med andra människors bästa för ögonen (fkl-3)

I skolan får jag lära mig att arbeta i demokratiska former (4-gy)

I skolan utvecklar mitt barn sin förmåga att arbeta i demokratiska former (fkl-3)

I skolan får jag lära mig respekt för miljön (4-gy)

I skolan får mitt barn lära sig respekt för miljön (fkl-3)

I skolan får jag lära mig att ta avstånd från alla former av kränkande behandling (4-gy)

Mitt barn får lära sig att ta avstånd från alla former av kränkande behandling (fkl-3)

Skolan arbetar för att stoppa alla former av diskriminering (gy-4)

Skolan arbetar för att stoppa alla former av diskriminering (f-3)

	2010		2009	
	Mål	Andel (%) som instämmer helt eller i huvudsak	Mål	Andel (%) som instämmer helt eller i huvudsak
	92%		82%	
	71%		71%	
Jag trivs bra i skolan (4-gy)	95	94	90	90
Mitt barn trivs bra i skolan (fkl-3)		98		96
Jag känner mig trygg i skolan (4-gy)	95	96	90	94
Mitt barn känner trygghet i skolan (fkl-3)		95		92
Jag har tillräckligt med inflytande över mitt skolarbete (4-gy)	85	90	70	85
Mitt barn har tillräckligt med inflytande över sitt skolarbete (fkl-3)		87		82
Jag får det stöd jag behöver för att klara mitt skolarbete (4-gy)	90	91	85	89
Mitt barn får det stöd han/hon behöver i skolan (fkl-3)		91		88
Jag får tillräckligt med kunskaper om målen för mitt lärande (4-gy)		91		88
Som förälder får jag tillräckligt med kunskaper om målen för mitt barns lärande (fkl-3)		94		92
Miljön i skolan präglas av arbetsro (4-gy)		76		72
Miljön i skolan präglas av arbetsro (fkl-3)		71		62
Alla former av mobbning i skolan motarbetas (4-gy)				76
Alla former av mobbning i skolan motarbetas (fkl-3)				75
Skolan arbetar för att stoppa alla former av kränkningar (4-gy)		83		
Skolan arbetar för att stoppa alla former av kränkningar (fkl-3)		80		
Elever som har svårigheter i skolan får den hjälp de behöver (4-gy)				87
Elever som har svårigheter i skolan får den hjälp de behöver (fkl-3)				74
Skolan lämnar tydlig information om min kunskapsutveckling (4-gy)		88		
Skolan lämnar tydlig information om mitt barns kunskapsutveckling (f-3)		93		
I skolan får jag lära mig att handla med andra människors bästa för ögonen (4-gy)				85
I skolan utvecklar mitt barn en vilja att handla med andra människors bästa för ögonen (fkl-3)				85
I skolan får jag lära mig att arbeta i demokratiska former (4-gy)		85		82
I skolan utvecklar mitt barn sin förmåga att arbeta i demokratiska former (fkl-3)		91		88
I skolan får jag lära mig respekt för miljön (4-gy)		81		77
I skolan får mitt barn lära sig respekt för miljön (fkl-3)		94		87
I skolan får jag lära mig att ta avstånd från alla former av kränkande behandling (4-gy)				83
Mitt barn får lära sig att ta avstånd från alla former av kränkande behandling (fkl-3)				88
Skolan arbetar för att stoppa alla former av diskriminering (gy-4)		85		
Skolan arbetar för att stoppa alla former av diskriminering (f-3)		84		

I 2009 års resultat av enkäten känner många elever sig trygga i skolan, 94 %, och föräldrar upplever att barnen är trygga, 92 %. Flertalet trivs också i skolan, 90 respektive 96 %. Ändå upplever många att det saknas arbetsro i skolan och att inte alla former av mobbning motarbetas. Här måste insatser göras för att uppnå bättre resultat.

Enkätsvaren 2010 visar att samtliga mål gällande trygghet, trivsel, stöd och kunskap om målen har andelen nöjda ökat. Liksom förra året får påståenden om arbetsro och kränkningar/diskrimineringar de lägsta siffrorna. Siffrorna varierar mycket mellan skolorna. Siffrorna är bättre än förra året, så man kan se att en insats gjorts, men här behövs fortsatta insatser.

## 5.9 Sammanfattande analys

Arbetet med att bryta ned och tydliggöra de nationella kursplanerna i varje ämne och årskurs ger bra förutsättningar för tidiga insatser och förbättrad måluppfyllelse. Användandet av de lokala kontrollstationer som redovisas i nästa avsnitt kommer, tillsammans med kunskapsstegen, ge ett bra underlag för arbetet med individuella utvecklingsplaner, utvecklingssamtal och där så behövs även åtgärdsprogram.

Prov- och betygsresultaten måste analyseras på individuell nivå men kan bero på viss in- eller utflyttning men kan även bero på skillnader i bedömning. Skolorna kommer i framtiden att lägga större kraft på att analysera elevgruppers utveckling och effekten av de åtgärder som genomförs för att alla ska nå målen.

Våra resultat avseende behörighet till nationella program i gymnasiet och meritvärde efter avslutad grundskola har varit oacceptabelt låga under flera år. De senaste åren har resultaten förbättrats. Ett intensivt arbete pågår för att ta oss tillbaka till den topplacering kommunen hade gällande dessa resultat så sent som år 2000. Förhoppningsvis är resultatförbättringen som skett 2008 med en liten nedgång 2009 ett trendbrott och en start för arbetet med att återta en plats på toppen. Liksom i övriga landet är pojkarnas resultat betydligt sämre än flickornas. Vi behöver bli bättre på att lyfta fram positiva förebilder som kan visa betydelsen av kunskap för möjligheten att nå framgång.

Den redovisning som görs över resultatutvecklingen från samma elevgrupp gällande nationella prov i årskurs fem och betyg i årskurs 8 och 9 visar på en positiv utveckling från årskurs fem till slutbetyget i 9:an. Dock försämras resultatet, med något undantag, från de nationella proven till betyget i 8:an. Vi måste eftersträva en sammanhållen läroprocess som kan leda till en ständig förbättring av elevernas resultat.

## 6 Lokala kontrollstationer

---

För att följa barns/elevs utveckling individuellt och i grupp och för att kunna göra jämförelser mellan skolor och över tid har kommunen beslutat att använda ett antal så kallade kontrollstationer. De är valda av skolledarna efter samråd med specialpedagogerna och är beprövade och vedertagna test- och diagnosmetoder enligt följande:

Förskoleklass	Individuell diagnos av språklig medvetenhet
Åk 1	Läs- och skrivberedskap, fonologisk medvetenhet enligt Bornholmsmodellen
Åk 2	Vilken bild är rätt? Enkel diagnos av läsförståelse Lundberg
Åk 3	Nationella prov svenska/sva, matematik

Åk 4	Engelska hör o läs, DLS
Åk 5	Nationella prov i svenska, matematik och engelska Simkunnighet
Åk 7	Engelskprov, LS läsförståelse
Åk 8	Betyg
Åk 9	Nationella prov i svenska, matematik, engelska och No
Åk 9	Betyg

Förvaltningen har sammanställt resultaten skola för skola från 2003 och dessa framgår i skolornas respektive redovisningar. Där kan man ta del av skolornas analys liksom planerade åtgärder för förbättring. Kontrollstationerna ska användas för att planera åtgärder som främjar alla elevers positiva utveckling och möjligheter att nå uppsatta mål. Mer tid kommer att ägnas åt att redovisa framgångsrika åtgärder och försöka lära av det som inte fungerat.

## **7 Prioriterade områden under 2010**

---

Arbetet med tidiga insatser för att alla barn ska lära sig läsa, skriva och räkna ska fortsätta.

Målen för eleverna ska tydliggöras och kommuniceras med föräldrar och elever.

Insatser för att öka arbetsron i verksamheterna ska genomföras.

Verksamheternas arbete för att motverka alla former av kränkningar måste tydliggöras.

Ett gemensamt kvalitetssystem ska införas inriktat mot arbete för ständiga förbättringar med tydliga analyser av elevernas resultat med konkreta åtgärder.

Satsningar på ett aktivt pedagogiskt ledarskap där alla rektorer ska genomföra minst ett lektionsbesök med utvärdering hos samtliga lärare per termin.

Satsningar ska göras inom kompetensutveckling där förskolor/skolor ska ha minst ett utbyte med en annan skola/förskola som nått positiva resultat samt att alla anställda ska ha minst två besök hos en kollega. I tjänstefördelningen ska strävan vara att alla lärare ska ha rätt kompetens för det ämne han/hon undervisar i.

Insatser ska göras för att förbättra elevers och föräldrars upplevelse av att ha inflytande över verksamheten.

Fortsätta jobba mot strävansmålen i alla åldrar i syfte att höja meritvärden.

## **8 Beslut och ansvarig för kvalitetsredovisningen**

---

Beslutsfattare och anställda inom barnomsorg och skola i Mönsterås kommun har en stark ambition att verksamheterna ska hålla god och hög kvalitet. De prioriterade områdena kommer att konkretiseras och samtidigt planeras hur och när uppföljningar ska ske och vem som ansvarar.

Barn- och utbildningsnämnden har behandlat redovisningen vid sitt sammanträde den 14 april 2010. Verksamheten har påbörjat ett arbete för att utveckla kvalitetsarbetet där tanken är att ett gott kvalitetsarbete genererar god kvalitet.

Det handlar om **att ta Mönsterås tillbaka till toppen ...**

Mönsterås i april 2010

Patric Vadman, ordförande i Barn- och utbildningsnämnden



# LEDNING OCH ADMINISTRATION

**Barn- och utbildningsnämnden**  
ordförande Patric Petersson

**Barn- och utbildningsförvaltningen**  
1,0 skolchef, Göran Pettersson  
1,0 utvecklingsledare, Kerstin Claesson  
1,0 utredningssekreterare, Tommy Englund  
1,0 förv.sekr, Annika Svendsby  
1,0 assistent, Kristina Nyman  
1,0 assistent. Anette Asp

**MUSIK & KULTUR**  
0,3 rektor  
Camilla Werner

**FMLP**

**BÅT**

**Gymnasiet & Komvux**

1,0 ass Liselotte Byström

0,75 ass Katarina Anell

1,0 ass Karin Nordström

**FLISERYD**  
0,5 rektor  
Birgitta Ström

**MÖLSTAD**  
0,75 rektor  
Rigmor Berndtsson

**LJUNG-NÄS**  
1,0 rektor  
Anita Törnkvist

**PARK**  
1,0 rektor  
Peo Fahlstrom  
-  
0,5 bitr rektor  
Lena P Avdic

**FÖR-SKOLOR i Mönsterås**  
1,0 rektor  
Carina Jacobsson

**FÖR-SKOLOR i Fliseryd**  
0,25 rektor  
Anne-Marie Rvdén

**KRUNGÅRD**  
1,0 rektor  
Torbjörn Sandebäck  
-  
0,75 bitr rektor  
Anita Teanemo

**ALSTER Å & SKYTT**  
0,5 rektor  
Peter Sämfors

**TILLIN GE**  
0,5 rektor  
Peter Sämfor

**FÖRSKOLOR BÅT**  
1,0 rektor  
Mimmi Hagman

**M-ÅS-GYMNASIET**  
1,0 rektor  
Jan Es

**M-ÅS-GYMNASIET**  
1,0 rektor  
Benat

F-6 fritids hem fritids gård

F-6 sär F-6 fritidshem

F-6 fritidshem

7-9 fritidsgård

Lammet Eken Blåklöckan Älgan

Rödluvan Vitsipan dagbarnvården

F-9 asylsär 7-10 fritidshem fritid

F-6 fritidshem fritidsgård

F-6 fritidshem fritidsgård

Blomman Loket Skuta

NV TE HP IP lärling Högskol

BF SP IV OP Vuxenutbildning

