



KVALITETSREDOVISNING för MÖNSTERÅS KOMMUN 2008



Årskurs 3-6 vid Fliseryds skola är ute på den årliga skolvandringen. Det här året styrde man kosan utmed Fliserydskvillen till Finsjö och längs den före detta järnvägsbanken tillbaka. Eleverna upptäcker en oerhört stor mängd paddor som leker i vattendraget vilket fångar deras nyfikenhet så de knappt vill avsluta skoldagen.

Redovisningen är fastställd i Barn- och utbildningsnämnden den 22 april 2009.

INNEHÅLL

		sid
1	Inledning	3
1.1	Hav, strand, skog och ängar ...	3
1.2	Lite skolhistoria	3
1.3	Skolan i Mönsterås	3
1.4	Ledning och administration	4
2	Kvalitetsredovisning	4
2.1	Kvalitetsarbetet	4
2.2	Rutiner för att ta fram redovisningen	4
2.3	Skolverkets inspektion	4
3	Åtgärder enligt föregående års kvalitetsredovisning	5
4	Verksamheterna och dess förutsättningar för måluppfyllelse	6
4.1	Verksamhetsbeskrivning	6
4.2	Elevantal och personaltäthet	6
4.3	Resursfördelningssystemet	7
4.4	Arbetet med elevhälsa	7
5	Resultat och måluppfyllelse	7
5.1	DLS årskurs 3	8
5.2	Nationella prov årskurs 5	8
5.3	Behörighet till gymnasiet	10
5.4	Meritvärde i årskurs 9	11
5.5	Grundskola – jämförelse av betygsresultat i samtliga ämnen över tid – årskurs 9	12
5.6	Uppföljning, resultatutveckling för samma elevgrupp	13
5.7	Gymnasiet	16
5.8	Uppföljning av kommunens övriga övergripande mål mm	17
5.9	Sammanfattande analys	20
6	Lokala kontrollstationer	20
7	Prioriterade områden under 2009	21
8	Beslut och ansvarig för kvalitetsredovisningen	22
Bilaga	Verksamhetsbeskrivning	23

1 Inledning

1.1 Hav, strand, skog och ängar

Mönsterås kommun är naturskönt belägen vid småländska kusten och har ca 13.000 invånare.

Kommunen är största arbetsgivaren med ca 1100 anställda, varav nästan hälften är verksamma i skolan. Södra Cell är närmast med en av världens största pappersmassefabriker, på senare tid kompletterad med ett större sågverk.

Det finns ett varierat näringsliv inom olika branscher – en hel del små och medelstora företag, inom hantverk och tillverkning, liksom jord- och skogsbruk mm. Svenskt Näringsliv rankar vårt företagarklimat som mycket gott.

Kommunen har 5 tätorter. I "Köpingen" (läs: Mönsterås) är ungefär hälften av invånarna bosatta. Övriga tätorter är Blomstermåla, Fliseryd, Ålem och Timmernabben. Det finns också många som är bosatta utanför tätorterna och som svarar för att vi har en högst levande landsbygd. I samtliga tätorter finns skolor och förskolor.

1.2 Lite skolhistoria

Mönsterås har sedan länge varit framsynt när det gäller undervisning. Redan 1637 inrättade Johan Skytte en skola för ålemsbygdens barn på en vacker tomt alldeles intill Alsterån och kyrkan. I gömmorna i "Ålems pedagogi" har vi bland annat funnit mycket gamla "lokala läroplaner". Planer som angav vad barnen i de olika små lantbruksbyarna skulle få lära sig beroende på vad man sysslade med i just deras hemby. Inriktningen var på den sorts jord- eller skogsbruk eller den djurhållning som fanns och som nästa generation förväntades ta över.

Skolan är fortfarande i bruk och har varsamt byggts till för att kunna möta tidens krav på integrerad skola, förskoleklass och fritidshem. Den har på senare år fått namnet Skytteanska skolan.

När Mönsterås planerade sitt gymnasium satsade man på framtiden. En byggnad med mycket naturmaterial, och en ljus, välkomnande och estetiskt tilltalande utformning, skulle utgöra en kreativ och utvecklande miljö för elever och personal. Nya arbetssätt introducerades med en elevaktiv, lärande pedagogik som ledord och en bärbar dator till varje elev som verktyg. Det här var i mitten på 1990-talet. Sen dess är Mönsteråsgymnasiet än idag vallfartsmål för lärare och skolpolitiker, från både Sverige och andra länder. De vill lära sig mer om hur man arbetar i morgondagens skola med datorn som hjälpmedel.

1.3 Skolan i Mönsterås

Begreppet "skolan" i Mönsterås kommun står för all barn-, ungdoms- och utbildningsverksamhet. I varje tätort finns förskola, familjedaghem, förskoleklass, grundskola år 1 – 6 och fritidsgård, allt samlat under en huvudman för bästa samverkan och nyttjande av resurserna för barns och ungdomars bästa. Kommunen har tydligt markerat att arbetet ska utgå från en helhetssyn i perspektivet 1 – 20 år.

Skolår 7 – 9 och särskola finns i Blomstermåla och 7-9 i Mönsterås. I Mönsterås är som nämnts också gymnasiet, tillika komvux, sfi, sårvux och även ett högskolecenter lokaliserade.

1.4 Ledning och administration

Under 2005 infördes en ledningsorganisation som innebar arbete i ledningsteam. Efter en utvärdering kom det fram att det efterlystes ett mer verksamhetsnära ledarskap med placering ute på skolorna med tydliga ansvarsområden. En målsättning var också att göra ledningsuppgifterna mer hanterbara. En förändring av ledningsorganisation och administration processades fram och beslutades i linje med resultaten av utvärderingen. Organisationen trädde i kraft successivt under vårterminen 2008 (bilaga).

Samtliga rektorer, utvecklingsledaren och förvaltningschefen bildar förvaltningens ledningsgrupp som i sammanträden varannan vecka fattar gemensamma övergripande beslut inom sina ansvarsområden.

Barn- och utbildningsnämnden består av 13 ledamöter under ledning av en centerpartistisk ordförande. Ett arbetsutskott med 5 ledamöter förbereder ärenden inför nämnden.

2 Kvalitetsredovisning

2.1 Kvalitetsarbetet

Skolans kvalitetsarbete ska kännetecknas av systematik, där arbetet tar sin utgångspunkt i en beskrivning av nuläge, mål för verksamheten, uppföljning och utvärdering, analys och bedömning av resultat, beslut om utvecklingsåtgärder och om nya mål.

Den kommunövergripande kvalitetsredovisningen ska innehålla sammanfattande information till olika intressenter om verksamheten och om kvalitetsarbetet. För en mer detaljerad information hänvisas till respektive skolas kvalitetsredovisningar som kan läsas via kommunens hemsida (www.monsteras.se) eller beställas från skolorna.

2.2 Rutiner för att ta fram redovisningen

Planeringen för att ta fram redovisningen är för närvarande den att verksamheterna lämnar sina respektive kvalitetsredovisningar under oktober månad för sista läsåret. Förvaltningen tar fram den kommunala under början av året och redovisar det föregående kalenderåret. Huvudmannens redovisning bör tidigareläggas och samordnas med bokslut och verksamhetsberättelse för att i sin helhet kunna finnas med som underlag vid budgetarbetet.

Allmänt kan konstateras att vi behöver utveckla våra analyser av resultaten och bedömningar av genomförda åtgärder.

Förvaltningen har sammanställt elevernas resultat för de senaste åren i form av tabeller och diagram i sammanfattande form. Dessa anger jämförelser mellan skolor, men också med riket och med liknande kommuner. För ytterligare detaljer och analyser hänvisas till respektive skolas kvalitetsredovisningar.

2.3 Skolverkets inspektion

Skolverket inspekterade verksamheterna under våren 2006. I rapporten som lämnades därefter anges ett antal brister och förbättringsområden. Kommunen använder Skolverkets bedömningar i det fortsatta förbättringsarbetet.

Skolverket lyfte fram följande framgångsfaktorer där kommunen fick positiva omdömen:

- Trygg och trivsamt miljö för barn, elever och studerande
- Personal arbetar aktivt för att det inte ska förekomma någon kränkande behandling
- Barnen i förskoleverksamhet och skolbarnsomsorg ges förutsättningar att utvecklas i enlighet med målen i läroplanerna
- Särskoleverksamheten är av god kvalitet
- Kvalitetsarbetet i förskolorna är av mycket god kvalitet
- Arbetet i Röda - tråden är exempel på skolutvecklingsarbete av god kvalitet
- Arbetet med "Hälsöfrämjande skola" är positivt

Skolverket påpekar också angelägna områden som kommunen behöver åtgärda/förbättra. Exempel på dessa är:

- Särskilt stöd ges inte till samtliga elever som har svårigheter i skolarbetet, det finns behov av övergripande samordning
- Kvalitetsarbetet behöver intensifieras
- Utvärdering och analys av rektorsteamens arbete samt vidta åtgärder som stärker lednings- och stödfunktionerna både på övergripande och lokal nivå
- Analys av elevernas kunskapsutveckling i samtliga ämnen samt vidta åtgärder som ökar måluppfyllelsen
- Förbättra elevers och föräldrars kunskaper om målen för utbildningen såsom de uttrycks i kursplanerna
- Vid övergångar ska elevers lärande och utveckling stödjas
- Modersmålsundervisning och studiehandledning på modersmålet behöver förbättras
- Följa upp och utvärdera skolornas arbete med normer och värden
- Säkerställa likvärdighet i bedömning och betygssättning
- Säkerställa att individuella studieplaner tillika åtgärdsprogram är fullständiga
- Se över och följ upp likabehandlingsplanerna

3 Åtgärder enligt föregående års kvalitetsredovisning

Följande åtgärder har bland annat vidtagits:

- Arbetet med utformandet av kunskapsstegen i samtliga ämnen och årskurser har prioriterats. Det s k röda-tråden -arbetet fortsätter kontinuerligt och stegen presenterades under våren 2008 under en gemensam implementeringsdag för alla lärare. Även förskolan och förskoleklass preciserar sitt arbete i varje ämne
- Kunskapsstegen används för att göra målen kända för elever och föräldrar och ett digitalt system har införts för att underlätta kommunikationen mellan skola och hem
- Arbetet med individuella utvecklingsplaner (IUP) har intensifierats med stöd av bland annat kunskapsstegen och införandet av det digitala systemet. Syftet är att förbättra informationen till elever och föräldrar, men också i samband med överlämningar mellan skolenheter eller lärare
- Utvecklat ett underlag för skolornas analys av elevernas kunskapsutveckling
- Kompetensutveckling i syfte att ta fram mer verkkningsfulla åtgärdsprogram för att förbättra insatserna för barn i behov av extra stöd med hjälp av Specialpedagogiska Institutet, sedermera Specialpedagogiska Skolmyndigheten, samtidigt förtydligades arbetsgången
- Implementerat och förankrat förordningen om kvalitetsredovisning
- Förändrat ledningsorganisationen med mer hanterbara rektorstjänster och med tydliga ansvarsområden

- Ser över timplanen för att säkerställa elevernas likvärdiga förutsättningar för ökad måluppfyllelse
- Genomfört utbildning i betygssättning och bedömning
- Kartlagt behovet av modersmålsundervisningen och försöka hitta samordningsmöjligheter där rekryteringen av språklärare är en svårighet
- Resursfördelningen har förändrats med ökade resurser till förskolan och de tidiga skolåren och för att garantera att alla skolor och förskolor i varje tätort har resurser som möjliggör en hög lärarkompetens samt tydligare öronmärkning av resurser för extra stöd
- Utökat samarbete med socialtjänsten med framtagandet av en tydlig målbeskrivning som bägge nämnderna har fastställt i syfte att befästa långsiktiga samverkansformer och gemensamma handlingsplaner
- Inlett arbetet med en lokalutredning inför den pågående elevminskningen
- Rätt person på rätt plats, dvs mer medveten tjänstefördelning så att rätt kompetens styrs till rätt arbetsuppgifter
- Inlett en satsning på läsa, skriva, räkna under hösten
- Avsatt resurser till processledare som har som uppdrag att stimulera och leda lärarsamtal och pedagogisk reflektion kring resultat och utveckling av undervisningen mot ökad måluppfyllelse
- Genomfört föräldrautbildning till föräldrar med barn i åldrarna 6-12 år

4 Verksamheterna och dess förutsättningar för måluppfyllelse

4.1 Verksamhetsbeskrivning

I bilaga finns en bild som åskådliggör hur organisationen utformats under 2008.

4.2 Elevantal och personaltäthet

Nedan framgår det under året genomsnittliga antalet barn/elever samt personaltätheten (enligt Skolverkets jämförelsetal september 2008) i de olika verksamhetsformerna.

	<u>Ant barn/elever</u>	<u>Barn/årsarb</u>	<u>Lärare/100 elever</u>
Förskola	433	5,9	
Fritidshem	403	20,2	
Familjedaghem	80	6,2	
Enskild barnomsorg	48		
Förskoleklass	124		7,3
Grundskola	1 314		9,3
Gymnasium	341		9,5
Grundsärskola	14		24,2
Komvux	166		
SFI	27		
Särvux	14		

Kommunen har under 2008 en lägre personaltäthet än rikssnittet, 5,3, i förskola medan personaltätheten är högre i förskoleklass 7,3 mot rikssnittets 6,8 och i grundskolan 9,3 mot rikssnittets 8,4. Gymnasiet har 9,5 lärare per hundra elever medan rikssnittet är 8,4.

Mönsterås har en hög andel lärare med pedagogisk högskoleexamen, 92 % jämfört med rikssnittets 87 %. I förskolan är motsvarande siffra 75 % i Mönsterås medan riket endast har 52 %. I fritidshem har Mönsterås 78 % med pedagogisk högskoleutbildning medan rikssnittet är 58 %.

De personella förutsättningarna för att lyckas infria de nationella och lokala målen är goda i skolverksamheten och har förstärkts ytterligare i förskola och fritidshem.

I Musik- och kulturskolan deltar ungefär 350 elever i instrumentalundervisning, varav ett femtital dessutom deltar i någon ensemble, kör eller orkester. Undervisningen genomförs av musiklejare som tillsammans utgör ca 7 årsarbetare.

4.3 Resursfördelningssystemet

För att möjliggöra lämpliga klasstorlekar och rätt lärarkompetens inom samtliga skolområden har kommunfullmäktige beslutat tillföra Barn- och utbildningsnämndens budgetram medel samt avstått från att genomföra någon ramjustering till följd av elevminskningen. Därför har en förstärkning skett av nuvarande resursfördelningssystem. Systemet bygger på en elevpeng som får användas på bästa tänkbara sätt efter beslut på respektive skola. Fördelningen ska inte uppfattas som ett direktiv över hur skolorna ska organisera sig utan som en garanti för att upprätthålla en hög kvalitet inom samtliga skolor trots elevminskningar.

Dessutom finns en extra stödresurs som fördelas utifrån antalet barn och elever i förskola, familjedaghem, förskoleklass och grundskola inom respektive område för beslut om tilldelning av extra insatser utifrån upprättade åtgärdsprogram. Fördelningen inom tilldelad ram görs av rektorerna inom BÅT respektive FMLP med stöd av elevhälsapersonal.

4.4 Arbetet med elevhälsa

Respektive rektor har ansvaret för elevhälsan i sitt verksamhetsområde. Varje område har utsett elevhälsateam med specialpedagoger, skolsköterska, kurator. Dessutom finns centralt placerade talpedagoger samt en skolpsykolog att använda för insatser till elever i behov av extra stöd. Inför 2008 fördelas huvuddelen av extra stödresurser, utöver ordinarie resurstilldelning till rektorerna för södra respektive norra kommunen för insatser till elever utifrån upprättade åtgärdsprogram. Meningen är att dessa extra insatser ska fördelas minst en gång per termin och användas där de bäst behövs. I nuläget är den vanligaste åtgärdsinsatser av elevassistenter men en ökning av det specialpedagogiska stödet kan noteras.

5 Resultat och måluppfyllelse

Förskola och skola är målstyrd på olika nivåer i skolsystemet. De nationella målen uttrycks i läroplaner och kursplaner. Kursplanerna har lokalt brutits ned i form av fastställda kunskapsstegar ämne för ämne, skolår för skolår, i syfte att precisera vad elever förväntas uppnå efterhand för att få möjlighet att nå de nationella målen i årskurs 3, 5 respektive 9 samt i gymnasiet. De lokalt prioriterade målen uttrycks i Barn- och utbildningsnämndens nedbrytning av målen i kommunfullmäktiges budget i form av inriktnings- och effektmål. För att följa elevers kunskapsutveckling har vi dessutom valt ut ett antal kontrollstationer, se vidare under avsnitt 6.

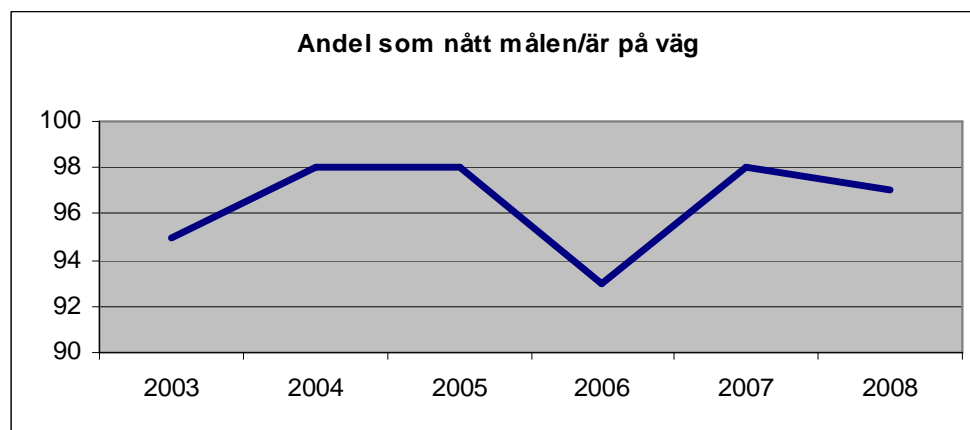
Uppdraget är att verksamheten ska bedrivas så att barnen, ungdomarna och de vuxenstuderande kan nå de nationella målen. De ska vidare uppleva att de pedagogiska metoderna stödjer deras lärande så att de under sin studietid kan utveckla strategier för ett fortsatt livslångt lärande.

Nedan redovisas mål och resultat omfattande DLS (delprov läs och skriv) i skolor 3, nationella proven i 5:an i matematik, svenska och engelska samt behörighet till gymnasiet, meritvärde och betyg i 9:an. Vi sammanfattar även samma årskurs utveckling från 5:ans nationella prov till slutbetyg för att tydliggöra samma elevgrupps utveckling. Denna redovisning kommer vi att utveckla med att även omfatta resultaten från DLS framöver. Vidare visas andelen gymnasieelever med slutbetyg efter 3 år liksom andelen som slutfört gymnasie studier vid komvux.

Till sist redovisas måluppfyllelsen när det gäller ytterligare några av kommunens lokala mål och prioriteringar. Effektmålen inför 2008 omformulerades i syfte att kunna mätas. Inriktningen var fokus på förbättrade resultat samt synpunkter från brukarna på trygghet och trivsel mm. Dessutom har brukarnas syn på några faktorer inom arbetet med normer och värden fångats upp.

5.1 DLS årskurs 3 - delprov i läs- och skrivförståelse

Skola	Antal elever						Andel som nått målen/är på väg					
	2003	2004	2005	2006	2007	2008	2003	2004	2005	2006	2007	2008
Ljungnässkolan	58	48	44	46	42	44	93	98	93	100	100	98
Mölstadsskolan	18	28	33	49	24	30	95	97	94	92	100	100
Fliseryds skola	21	21	15	20	14	17	91	100	100	75	93	100
Krungårdsskolan	35	26	27	21	15	23	97	100	97	100	100	91
Alsteråskolan	26	23	21	23	13	16	100	100	100	91	100	100
Tillingeskolan	19	30	14	15	20	19	96	93	100	87	95	95
Kommun	177	176	154	174	128	149	95	98	98	93	98	97



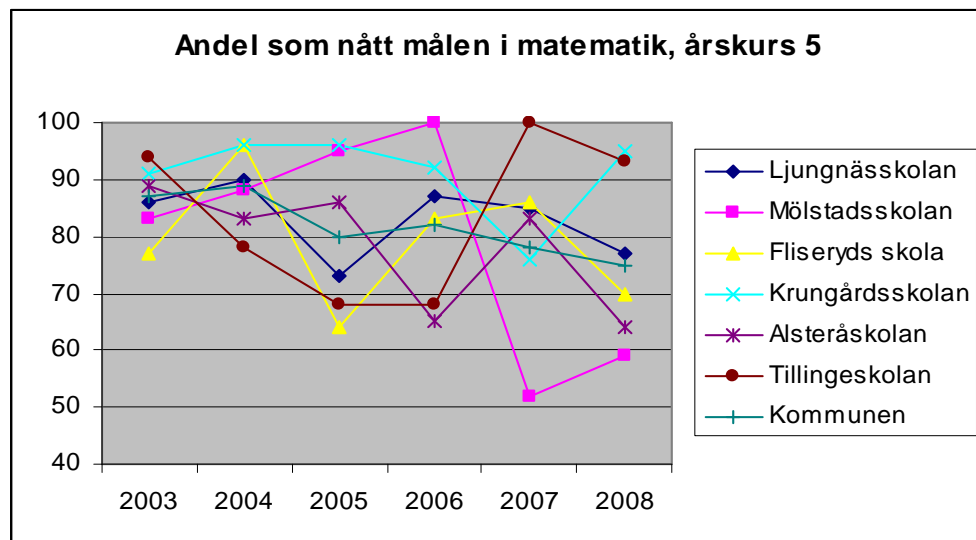
Resultaten visar att en hög andel av eleverna når målen/är på väg de senaste åren, med undantag av 2006 vid en av skolorna. 2008 viker kurvan något nedåt. 2003 ansågs 95 % av eleverna nå målen/vara på väg medan 98 % bedömdes göra det 2007 och 97 % 2008. Variationerna mellan skolorna är mellan 75 % och 100 %.

5.2 Nationella prov årskurs 5

Målet är att resultaten från de nationella proven från årskurs 5 i ämnena engelska, svenska och matematik ska våren 2008 innebära att minst 85 % bedöms nå målen i dessa ämnen. Det anses vara ett första steg mot att alla elever ska nå målen. Resultaten framgår av följande tre tabeller med tillhörande diagram från och med 2003.

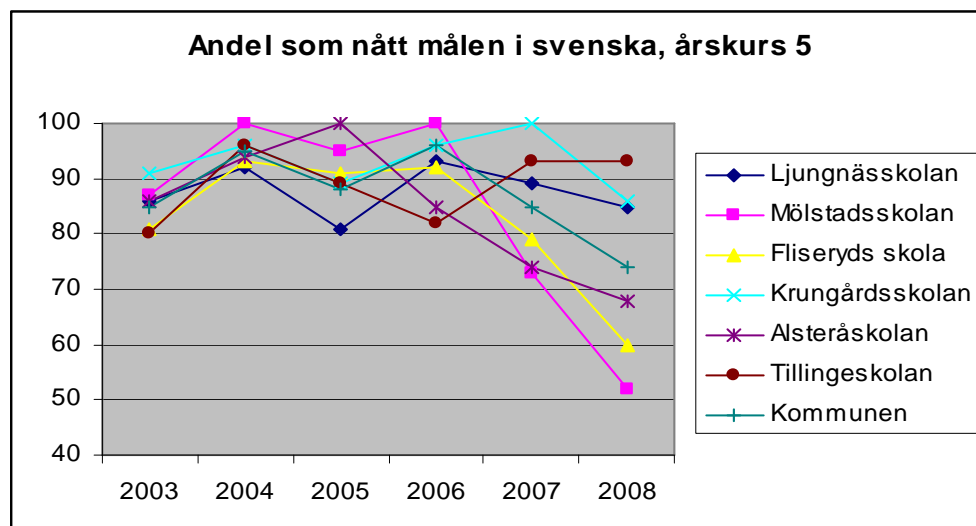
Matematik

Skola	Antal elever						Andel som nått målen					
	2003	2004	2005	2006	2007	2008	2003	2004	2005	2006	2007	2008
Ljungnässkolan	53	50	59	45	46	47	86	90	73	87	85	77
Mölstadsskolan	46	33	19	17*	33	29	83	88	95	100	52	59
Fliseryds skola	22	29	22	24	14	20	77	96	64	83	86	70
Krungårdsskolan	34	26	36	25	25	22	91	96	96	92	76	95
Alsteråskolan	36	35	28	26	23	22	89	83	86	65	83	64
Tillingeskolan	35	23	19	28	15	14	94	78	68	68	100	93
Kommunen	226	196	183	165	156	154	87	89	80	82	78	75



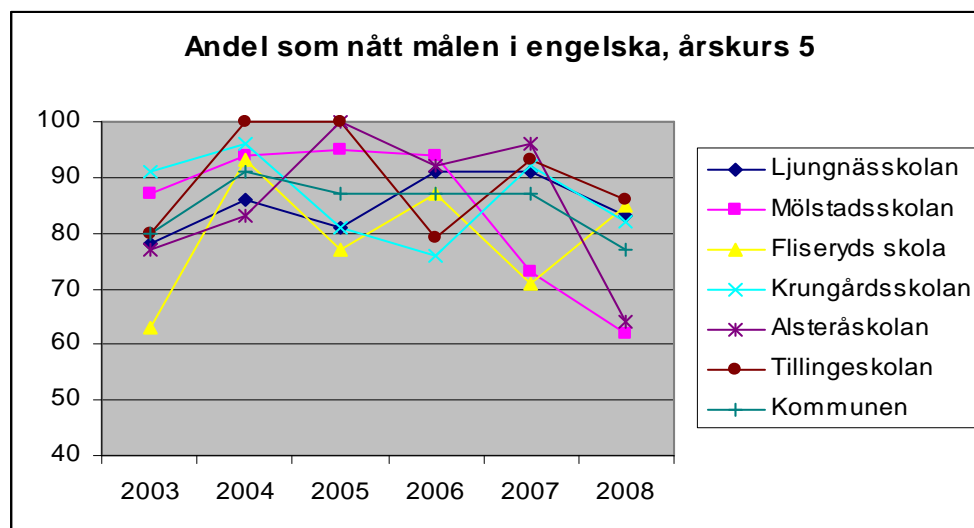
Svenska

Skola	Antal elever						Andel som nått målen					
	2003	2004	2005	2006	2007	2008	2003	2004	2005	2006	2007	2008
Ljungnässkolan	53	50	59	45	46	47	86	92	81	93	89	85
Mölstadsskolan	46	33	19	17*	33	29	87	100	95	100	73	52
Fliseryds skola	22	29	22	24	14	20	81	93	91	92	79	60
Krungårdsskolan	34	26	36	25	25	22	91	96	89	96	100	86
Alsteråskolan	36	35	28	26	23	22	86	94	100	85	74	68
Tillingeskolan	35	23	19	28	15	14	80	96	89	82	93	93
Kommunen	226	196	183	165	156	154	85	95	88	96	85	74



Engelska

Skola	Antal elever						Andel som nått målen					
	2003	2004	2005	2006	2007	2008	2003	2004	2005	2006	2007	2008
Ljungnässkolan	53	50	59	45	46	47	78	86	81	91	91	83
Mölstadsskolan	46	33	19	17*	33	29	87	94	95	94	73	62
Fliseryds skola	22	29	22	24	14	20	63	93	77	87	71	85
Krungårdsskolan	34	26	36	25	25	22	91	96	81	76	92	82
Alsteråskolan	36	35	28	26	23	22	77	83	100	92	96	64
Tillingeskolan	35	23	19	28	15	14	80	100	100	79	93	86
Kommunen	226	196	183	165	156	154	80	91	87	87	87	77



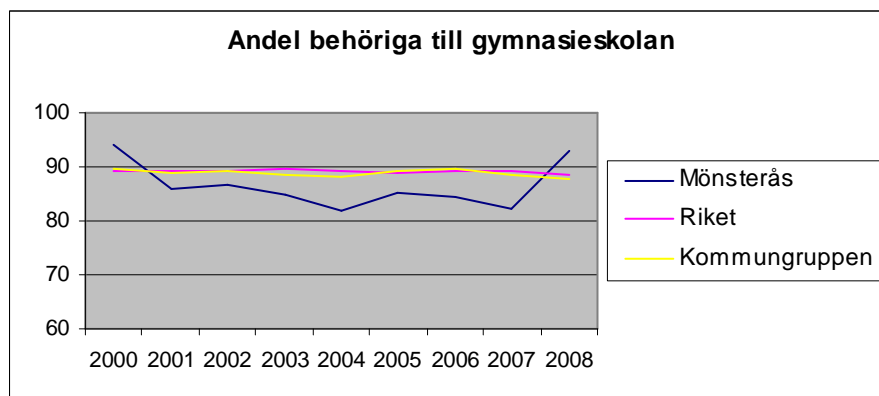
Årets resultat skiftar mellan 75 % i matematik, 74 % i svenska och 77 % i engelska vilket är långt under målet. Variationerna mellan skolorna är mycket stora och under årens lopp är det också stora variationer för respektive skola. Sen förra året har de sammantagna resultaten i kommunen sjunkit i samtliga nationella prov. I matematik från 78 till 75 %, i svenska från 85 till 74 % och i engelska från 87 till 77 %. Det är nödvändigt att noga analysera siffrorna på skolnivå och vidta behövliga åtgärder. Viktigt blir att följa varje elevs dokumenterade framsteg och där bygga vidare på framgångsrika insatser.

* för 2006 saknas en av klasserna vid Mölstadsskolan i redovisningen

5.3 Behörighet till gymnasiet

Som ett första steg mot att alla elever ska ha behörighet till gymnasiet har målet angetts till riksgenomsnittets ca 89 %.

	2000	2001	2002	2003	2004	2005	2006	2007	2008
Mönsterås	93,9	86,1	86,5	85,0	81,9	85,1	84,3	82,1	93,0
Riket	89,3	89,1	89,4	89,7	89,4	88,9	89,2	89,1	88,5
Kommungruppen	89,5	89,0	89,4	88,4	88,1	89,2	89,5	88,4	87,9
Pojkar	93,0	83,0	85,0	89,0	75,0	83,0	79,0	81,0	91,9
Flickor	96,0	90,0	93,0	86,0	90,0	89,0	90,0	86,0	94,4
Krungård	100,0	90,0	93,0	82,0	95,0	86,0	91,7	85,0	96,5
Park	91,0	86,0	83,0	86,0	74,0	86,0	80,0	82,0	90,4

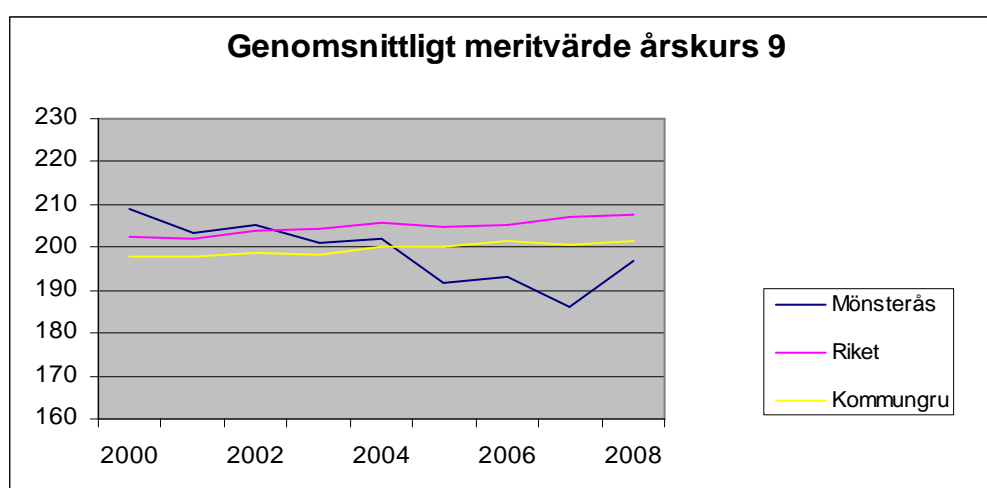


Elevernas resultat efter avslutad grundskola har förbättrats jämfört med året innan och 2008 blev 89,5 % behöriga till gymnasieskolans nationella program. Efter genomförd sommarskola ökade andelen till 93,0 % och vi ligger därmed högre än riksgenomsnittet och kommungruppen. Liksom i riket har pojkar sämre resultat än flickor och det är skillnad mellan de två högstadieskolornas resultat.

5.4 Meritvärde i årskurs 9

Målet är att eleverna som lämnar åk 9 ska uppgå till minst riksnittet 204.

	2000	2001	2002	2003	2004	2005	2006	2007	2008
Mönsterås	209,0	203,2	205,1	201,2	202,0	191,9	192,9	185,9	196,9
Riket	202,4	202,2	203,8	204,5	205,7	204,9	205,3	207,3	207,5
Kommungruppen	197,6	198,0	198,7	198,1	200,1	199,9	201,3	200,6	201,7
Pojkar	196,7	186,9	187,1	190,9	176,9	178,4	178,0	173,0	180,1
Flickor	223,1	218,9	222,9	210,6	227,1	207,4	207,7	199,6	217,1
Krungård	207,9	196,9	209,4	218,4	215,0	189,9	205,1	188,0	197,9
Park	209,6	209,4	203,4	194,4	195,5	196,0	186,0	184,0	196,1



Meritvärdet i slutbetyget har förbättrats, men ligger ändå under rikets i genomsnitt och under kommungruppens. Liksom i riket har pojkarna betydligt sämre resultat än flickorna i Mönsterås. Efter sommarskolan är värdet något högre, vilket dock inte framgår i diagrammet.

5.5 Grundskola – jämförelse av betygsresultat i samtliga ämnen över tid – årskurs 9

Grundskolan - jämförelse av betygsresultat över tid - årskurs 9

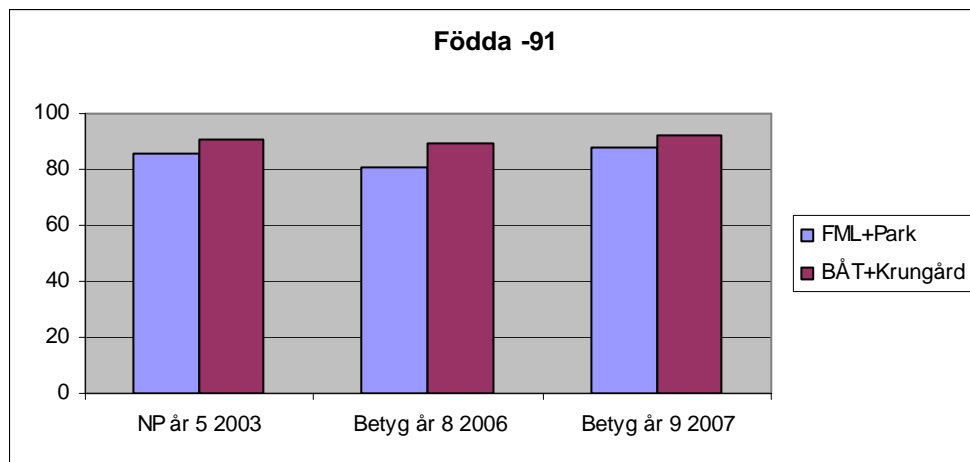
Antal elever årskurs 9	1999	2000	2001	2002	2003	2004	2005	2006	2007	2008
Totalt	146	179	173	155	180	216	208	197	229	200
varav flickor	71	83	88	78	94	108	96	99	111	89
varav pojkar	75	96	85	77	86	108	112	98	118	111
Antal elever med utländsk bakgrund	9	15	11	15	8	15	16	13	18	13
Andel (%) elever som nått målen i resp. ämne	1999	2000	2001	2002	2003	2004	2005	2006	2007	2008
Bild	95,9	96,1	96,5	92,9	88,9	95,4	88,4	97,0	89,5	89,8
Biologi	91,1	90,1	85,9	87,0	88,2	95,5	88,0	94,7	89,2	97,8
B-språk	92,8	99,2
C-språk
Engelska	96,6	97,2	91,3	94,2	91,1	89,8	88,9	91,9	86,0	93,9
Fysik	90,2	84,7	80,0	89,1	84,3	83,1	81,0	80,3	80,2	89,0
Geografi	89,7	94,8	83,3	93,5	96,1	94,0	89,4	94,7	91,3	94,4
Hem och konsumentkunskap	96,8	96,6	95,4	93,9	96,4
Hemkunskap	97,2	95,5	95,4	100,0	91,7
Historia	87,9	91,4	86,7	93,5	96,1	94,0	85,1	90,7	85,2	95,6
Idrott och hälsa	95,2	94,9	93,1	94,8	92,8	93,1	94,7	93,9	90,0	96,4
Kemi	91,9	90,1	89,4	93,5	88,2	92,1	79,0	89,5	87,4	90,1
Matematik	97,2	94,9	91,9	91,0	90,0	89,4	90,8	89,3	89,5	92,9
Moderna språk, elevens val
Moderna språk, språkval	.	.	96,8	92,7	96,3	97,7	90,0	92,2	98,1	95,0
Modersmål
Musik	95,2	96,6	93,6	98,7	94,4	97,2	94,7	97,0	97,8	97,5
NO	90,9	89,4	97,7	91,7	89,1	89,0	89,7	91,7	88,1	92,5
Religion	87,9	94,8	86,7	95,7	96,1	90,5	87,2	94,7	89,6	96,7
Samhällskunskap	89,7	89,7	86,7	93,5	98,0	92,9	90,4	92,0	90,4	95,6
Slöjd	100,0	98,3	98,8	98,7	98,9	99,1	97,1	96,4	96,9	99,0
SO	90,8	93,3	92,9	94,5	92,2	93,2	87,6	88,5	90,4	91,6
Svenska	97,2	96,6	94,8	96,7	95,5	94,8	92,6	90,8	91,6	96,9
Svenska 2
Svenska som andraspråk
Teckenspråk
Teknik	98,6	97,8	98,3	98,1	97,8	99,5	96,1	98,0	96,1	98,5
Andel (%) som uppnått målen i alla ämnen	82,9	81,6	74,6	74,8	66,1	74,1	70,2	76,1	69,0	77,5

Noterbart är de goda betygsresultat som över tid uppnås i ämnena musik, slöjd och hem- och konsumentkunskap. Sämst resultat över tid uppnås i fysik och kemi. Här bör analyser göras om skilda arbetssätt kan vara en förklaring till resultaten.

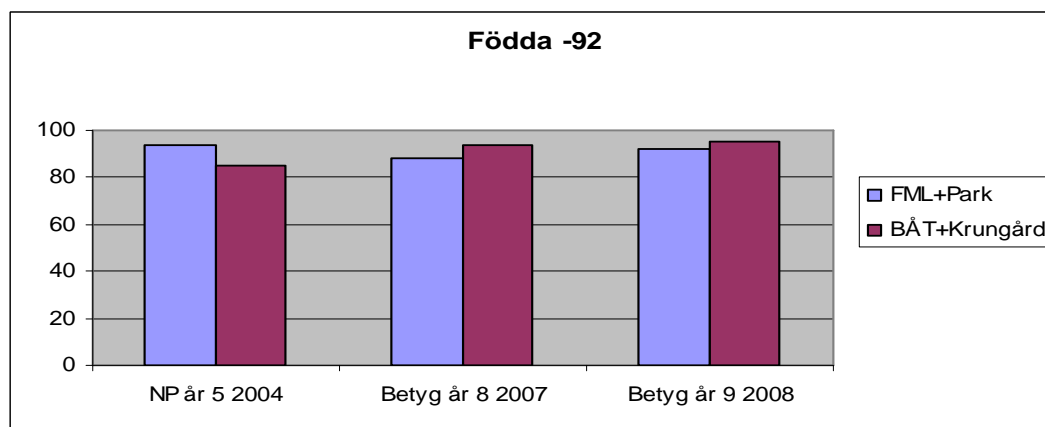
5.6 Uppföljning, resultatutveckling för samma elevgrupp

Matematik

Område:	Andel som nått målen:		
	NP år 5 2003	Betyg år 8 2006	Betyg år 9 2007
FML+Park	86	81	88
BÅT+Krugård	91	89	92



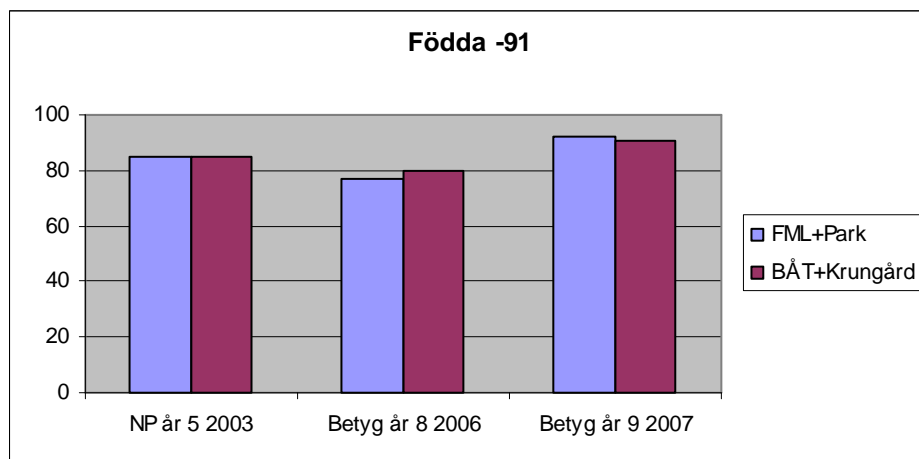
Område	Andel som nått målen		
	NP år 5 2004	Betyg år 8 2007	Betyg år 9 2008
FML+Park	94	88	92
BÅT+Krugård	85	94	95



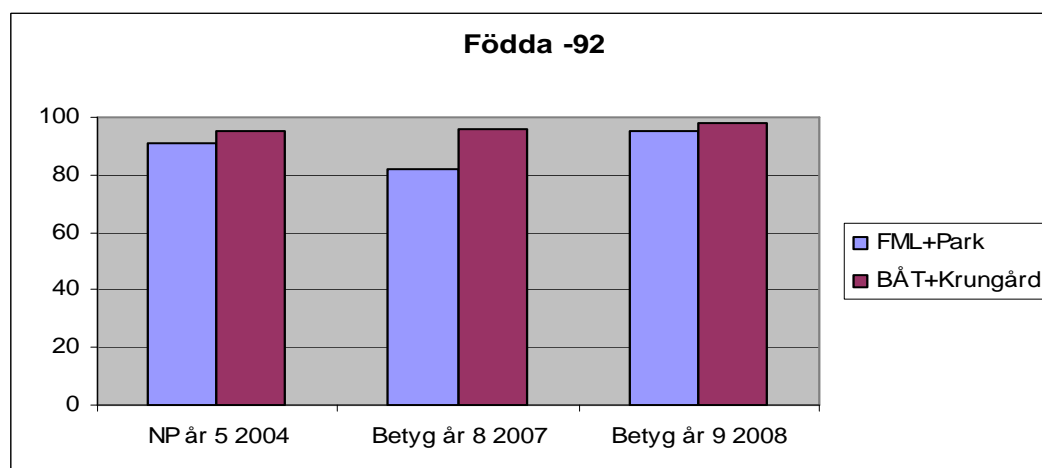
Svenska

Andel som nått målen:

Område:	NP år 5 2003	Betyg år 8 2006	Betyg år 9 2007
FML+Park	85	77	92
BÅT+Kringård	85	80	91

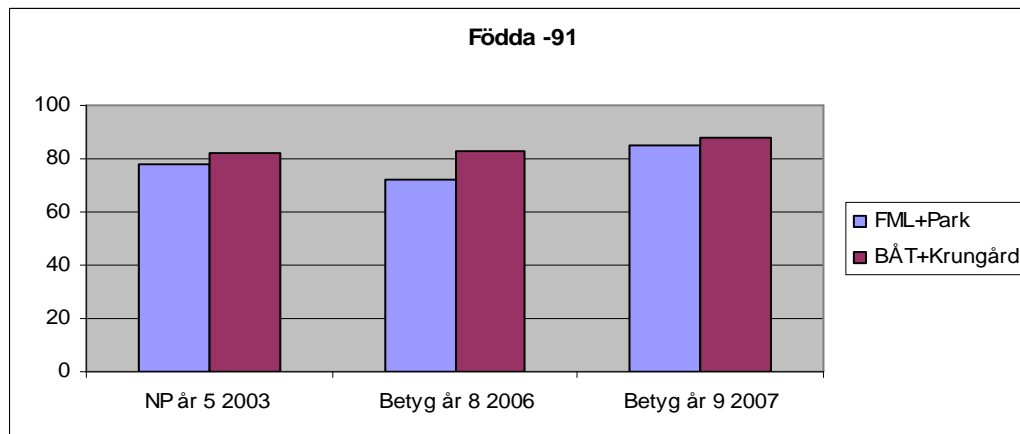
**Område****Andel som nått målen**

	NP år 5 2004	Betyg år 8 2007	Betyg år 9 2008
FML+Park	91	82	95
BÅT+Kringård	95	96	98

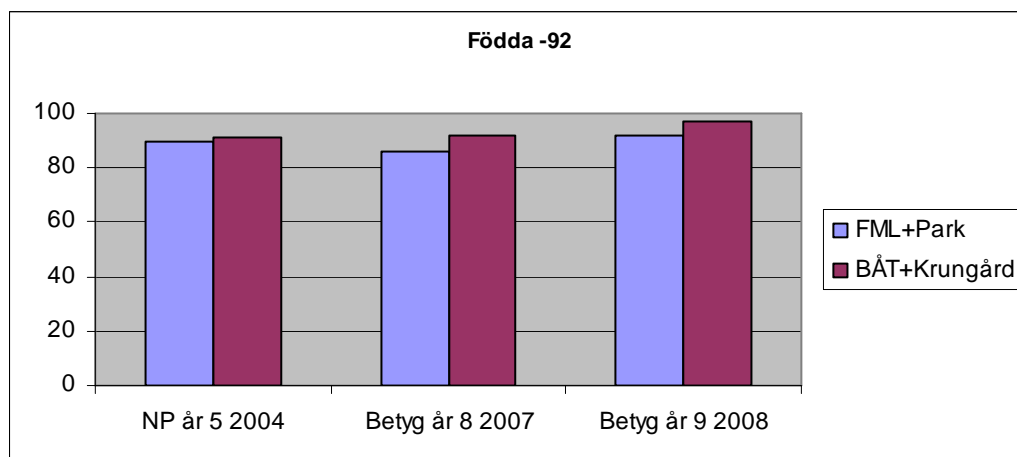


Engelska

Område:	Andel som nått målen:		
	NP år 5 2003	Betyg år 8 2006	Betyg år 9 2007
FML+Park	78	72	85
BÅT+Krugård	82	83	88



Område	Andel som nått målen		
	NP år 5 2004	Betyg år 8 2007	Betyg år 9 2008
FML+Park	90	86	92
BÅT+Krugård	91	92	97



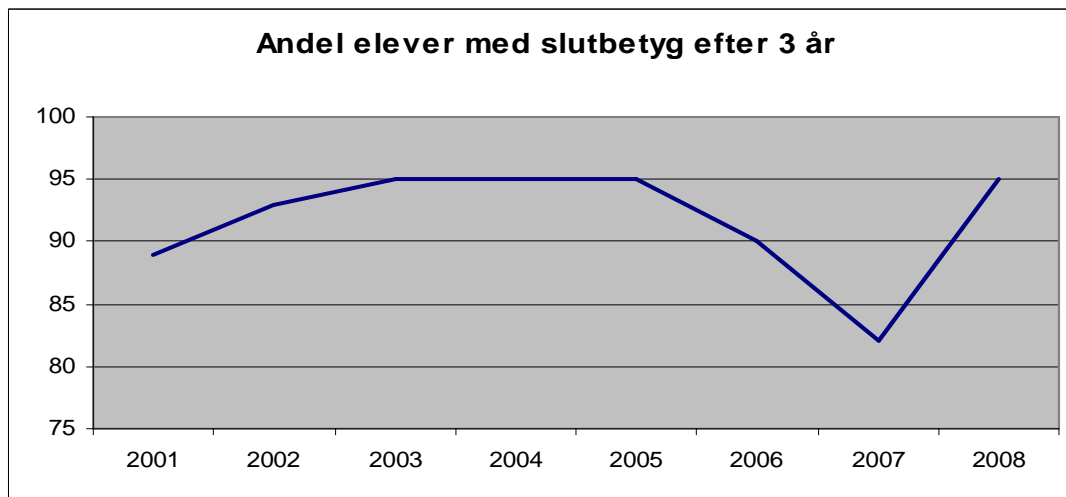
Samtliga elevgruppers resultat, förutom en i matematik från FMLP, har förbättrats från bedömningen av nationella provet i åk 5 till slutbetyget i åk 9. Märkligt nog visar betygen i åk 8 många gånger en försämring mot bedömningen av provet i åk 5. Slutbetyget blir ändå positivt i relation till situationen i åk 5 men förhoppningen är att elevernas resultat ska förbättras år från år. Arbetet med kunskapsstegarna kan bidra till detta.

5.7 Gymnasiet

Andel elever som erhållit slutbetyg i gymnasieskolan efter 3 år uttryckt i procent.
(I SCB-statistiken mäter man resultaten efter 4 år)

Målet för 2008 är att andelen elever som fullföljt sin gymnasieutbildning inom fyra år ska uppgå till minst 80 %.

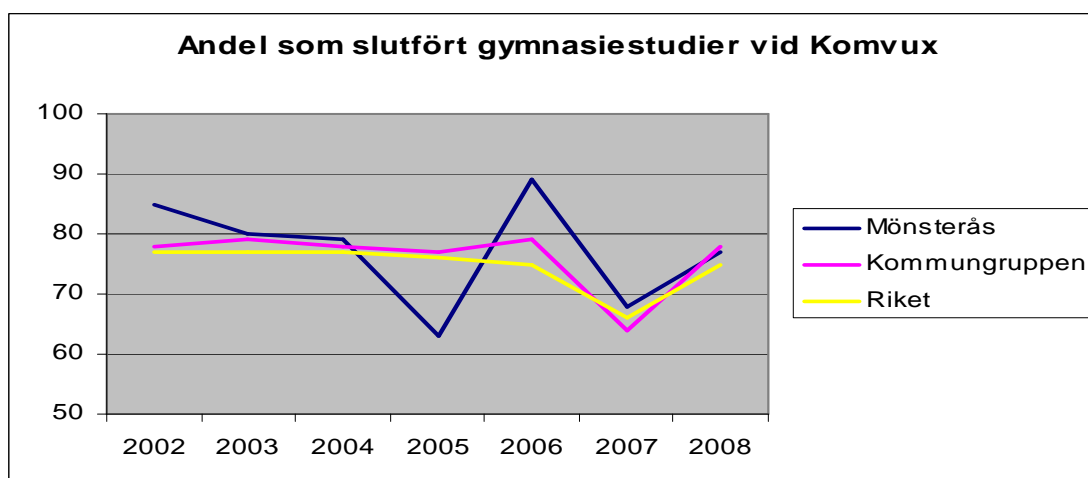
2001	2002	2003	2004	2005	2006	2007	2008
89	93	95	95	95	90	82	95



Gymnasiets resultat har förbättrats. 2008 erhöll 95 % av eleverna slutbetyg efter tre års studier jämfört med 82 % året innan.

Komvux

	2002	2003	2004	2005	2006	2007	2008
Mönsterås	85	80	79	63	89	68	77
Kommungruppen	78	79	78	77	79	64	78
Riket	77	77	77	76	75	66	75



Andelen som slutfört gymnasiestudier vid komvux har ökat överlag, både i kommunen, kommungruppen och riket. Om detta beror på att färre än tidigare har erhållit arbete vet vi inte.

5.8 Uppföljning av kommunens övriga övergripande mål mm

I andra delar av kommunens prioriterade mål innebar uppdraget att miljön ska präglas av trygghet omtanke och respekt, samt ett tillåtande samarbetsklimat där alla kan känna sig berörda och sedda. En öppen dialog ska genomsyra verksamheten för att bland annat förebygga mobbning. Miljön ska också främja koncentration och arbetsro samt säkerställa att alla barn som behöver stöd i undervisningen får den hjälp de behöver.

En kommunövergripande enkät ska årligen stämma av hur elever, barn och föräldrar upplever graden av inflytande, om de känner sig trygga, utsatta för mobbning och om de trivs i vår verksamhet. Det slutliga målen är att nå 100 % positiva svar men som etappmål angavs andel positiva svar som förväntades:

- Minst 90 % ska svara att de trivs i skola och barnomsorg
- Minst 90 % ska svara att de är trygga i skola och barnomsorg
- Över 70 % ska uppleva att de har inflytande över verksamheten
- Över 85 % ska svara att de upplever sig få det stöd och den hjälp de behöver

Samtidigt ville vi följa upp brukarnas uppfattning om arbetet med normer och värden.

För att få svar formulerades påståenden i en brukarenkät som lades ut på Internet. Metoden som valdes, Klassens Kvalitetsrapport, bygger underifrån. När eleverna i en klass, eller föräldrarna till barnen i en klass/barngrupp, har registrerat sina svar får de direkt en sammanställning. Klassens/gruppens starka respektive svaga sidor blir tydliga och diskussioner om förbättringsåtgärder kan tas upp i omedelbar anslutning till att man svarat. De berörda blir direkt delaktiga i kvalitetsarbetet.

Nästa steg är att rektor samlar skolans/förskolans gemensamma resultat och hela arbetsplatsen, elever, lärare och/eller föräldrar, kan se och vara delaktiga på den nivån.

Redovisningen nedan utgör resultaten för hela kommunen. På den nivån kan jämförelser göras som underlag inför diskussioner om att vidta åtgärder för att utveckla likvärdighet mellan skolorna.

Enkätfrågorna delades upp i tre olika delar som riktade sig till

- föräldrar med barn inom förskoleverksamheten
- föräldrar med barn i förskoleklass – årskurs 3
- elever i årskurs 4 – gymnasiet.

Föräldraenkät förskoleverksamheten - svarsfrekvens 75% (381 av 509)

Påståenden		Andel (%) som instämmer helt eller i huvudsak
Faktorer där kommunfullmäktige uttryckt mål	Mål	
Mitt barn trivs bra i förskolan/familjedaghemmet	90	99
Mitt barn känner trygghet i förskolan/familjedaghemmet	90	98
Som förälder har jag tillräckligt med inflytande över hur verksamheten bedrivs	70	72
Mitt barn får det stöd han/hon behöver i för sin utveckling	85	92
Övriga frågeställningar i enkäten		
Jag får tillräcklig information om verksamheten där mitt barn vistas		85
Miljön i förskolan/familjedaghemmet präglas av arbetsro		85
Alla former av mobbning motarbetas		89
Barn som har svårigheter i får den hjälp de behöver		87
Mitt barn utvecklar en vilja att handla med andra människors bästa för ögonen		89
Mitt barn utvecklar sin förmåga att arbeta i demokratiska former		90
Mitt barn utvecklar respekt för miljön		84
Jag upplever att verksamheten håller hög kvalitet	95	91

I förskoleverksamheten uttrycker nästa alla föräldrar att barnen trivs och känner trygghet. Något färre, 92 %, bedömer att barnet får det stöd han/hon behöver för sin utveckling. När det gäller föräldrars grad av inflytande så uttrycker 72 % att de är nöjda med det. Målen är uppfyllda och kan framöver ställas högre.

**Elevenkät årskurs 4 - gymnasiet (4-gy); svarsfrekvens 82%
(1065 av 1293)**

**Föräldraenkät förskoleklass - åk 3 (fkl-3); svarsfrekvens 71%
(355 av 498)**

	Andel (%) som instämmer helt eller i huvudsak	
Påståenden		
Faktorer där kommunfullmäktige uttryckt mål	Mål	
Jag trivs bra i skolan (4-gy)	90	90
Mitt barn trivs bra i skolan (fkl-3)		96
Jag känner mig trygg i skolan (4-gy)	90	94
Mitt barn känner trygghet i skolan (fkl-3)		92
Jag har tillräckligt med inflytande över mitt skolarbete (4-gy)	70	85
Mitt barn har tillräckligt med inflytande över sitt skolarbete (fkl-3)		82
Jag får det stöd jag behöver för att klara mitt skolarbete (4-gy)	85	89
Mitt barn får det stöd han/hon behöver i skolan (fkl-3)		88
Övriga frågeställningar i enkäterna		
Jag får tillräckligt med kunskaper om målen för mitt lärande (4-gy)		88
Som förälder får jag tillräckligt med kunskaper om målen för mitt barns lärande (fkl-3)		92
Miljön i skolan präglas av arbetsro (4-gy)		72
Miljön i skolan präglas av arbetsro (fkl-3)		62
Alla former av mobbning i skolan motarbetas (4-gy)		76
Alla former av mobbning i skolan motarbetas (fkl-3)		75
Elever som har svårigheter i skolan får den hjälp de behöver (4-gy)		87
Elever som har svårigheter i skolan får den hjälp de behöver (fkl-3)		74
I skolan får jag lära mig att handla med andra människors bästa för ögonen (4-gy)		85
I skolan utvecklar mitt barn en vilja att handla med andra människors bästa för ögonen (fkl-3)		85
I skolan får jag lära mig att arbeta i demokratiska former (4-gy)		82
I skolan utvecklar mitt barn sin förmåga att arbeta i demokratiska former (fkl-3)		88
I skolan får jag lära mig respekt för miljön (4-gy)		77
I skolan får mitt barn lära sig respekt för miljön (fkl-3)		87
I skolan får jag lära mig att ta avstånd från alla former av kränkande behandling (4-gy)		83
Mitt barn får lära sig att ta avstånd från alla former av kränkande behandling (fkl-3)		88

Många elever känner sig trygga i skolan, 94 %, och föräldrar upplever att barnen är trygga, 92 %. Flertalet trivs också i skolan, 90 respektive 96 %. Ändå upplever många att det saknas arbetsro i skolan och att inte alla former av mobbning motarbetas. Här måste insatser göras för att uppnå bättre resultat.

5.11 Sammanfattande analys

Arbetet med att bryta ned och tydliggöra de nationella kursplanerna i varje ämne och årskurs ger bra förutsättningar för tidiga insatser och förbättrad måluppfyllelse. Användandet av de lokala kontrollstationer som redovisas i nästa avsnitt kommer, tillsammans med kunskapsstegarna, ge ett bra underlag för arbetet med individuella utvecklingsplaner, utvecklingssamtal och där så behövs även åtgärdsprogram.

Redovisningen av resultaten av DLS (delprov i läs- och skrivförståelse) i årskurs tre visar på positiva resultat under de senaste åren med någon skola som undantag. De senaste två åren har 97 - 98 % av eleverna ansetts nått målen/vara på rätt väg. För 2008 bedömdes 74 % nå målen i svenska i de nationella proven medan 93 % gjorde det i DLS år 2006. Resultaten måste analyseras på individuell nivå men kan bero på viss in- eller utflyttning men kan även bero på skillnader i bedömning. Skolorna kommer i framtiden att lägga större kraft på att analysera elevgruppers utveckling och effekten av de åtgärder som genomförs för att alla ska nå målen.

Våra resultat avseende behörighet till nationella program i gymnasiet och meritvärde efter avslutad grundskola har varit oacceptabelt låga under flera år. Ett intensivt arbete pågår för att ta oss tillbaka till den topplacering kommunen hade gällande dessa resultat så sent som år 2000. Förhoppningsvis är resultatförbättringen som skett 2008 ett trendbrott och en start för arbetet med att återta en plats på toppen. Liksom i övriga landet är pojkarnas resultat betydligt sämre än flickornas. Vi behöver bli bättre på att lyfta fram positiva förebilder som kan visa betydelsen av kunskap för möjligheten att nå framgång.

Den redovisning som görs över resultatutvecklingen från samma elevgrupp gällande nationella prov i årskurs fem och betyg i årskurs 8 och 9 visar trots de generellt dåliga resultaten på en positiv utveckling från årskurs fem till slutbetyget i 9:an. Dock försämrats resultatet, med ett undantag, från de nationella proven till betyget i 8:an. Orsakerna till detta måste analyseras noga och insatser eftersträvas som kan leda till en ständig förbättring av elevernas resultat i en sammanhållen läroprocess.

6 Lokala kontrollstationer

För att följa barns/elevs utveckling individuellt och i grupp och för att kunna göra jämförelser mellan skolor och över tid har kommunen beslutat att använda ett antal så kallade kontrollstationer. De är valda av skolledarna efter samråd med specialpedagogerna och är beprövade och vedertagna test- och diagnosmetoder enligt följande:

Förskoleklass	Individuell diagnos av språklig medvetenhet
Åk 1	Läs- och skrivberedskap, fonologisk medvetenhet enligt Bornholmsmodellen
Åk 2	Matematik – Nordkvist (division, addition, talanalys och skrivning, mynt, platsvärden och subtraktion, tid, längdmått)
Åk 2	Enkel diagnos av läsförståelse – vilken bild är rätt?
Åk 3	DLS – Järpsten (samma ljud, ordförståelse, rättstavning, läsförståelse) i väntan på nationella prov
Åk 5	Nationella prov i svenska, matematik och engelska

Åk 8	Betyg
Åk 9	Nationella prov i svenska, matematik och engelska
Åk 9	Betyg

Dessutom har t ex Parkskolan infört test av elevernas kunskaper i engelska, svenska och matematik inför att de börjar i årskurs sju.

Förvaltningen har sammanställt resultaten skola för skola från 2003 och dessa framgår i skolornas respektive redovisningar. Där kan man ta del av skolornas analys liksom planerade åtgärder för förbättring. I kommande kvalitetsredovisningar kommer vi att sammanfatta gjorda analyser och beskriva genomförda insatser för att nå uppsatta mål. Vi kommer att ägna mer tid åt redovisa framgångsrika åtgärder och försöka lära av det som inte fungerat.

Under året har vi inlett diskussioner om vilka kontrollstationer som ska användas i fortsättningen. Vi beräknar att införa förändringar från 2009 bland annan på grund av att nya nationella prov införs och blir obligatoriska, men också för att på nytt överväga vilka som verkligen kan ligga till grund för förbättringar av undervisningen och därmed elevresultaten.

7 Prioriterade områden under 2009

- Behovet av särskilt stöd ska uppmärksammas och åtgärdas i tidig ålder med utarbetande av pedagogiska kartläggningar samt vid behov upprättande av åtgärdsprogram
- Implementera de nedbrutna kursplanernas mål i samtliga ämnen och dess förberedande arbete från och med förskoleåldern i verksamheten och använda dem i arbetet med utformandet av individuella utvecklingsplaner och vid utvecklingssamtal
- Säkerställa att målen är kända av elever och föräldrar samt redovisa hur detta lyckas
- Fortsätta analysera elevernas kunskapsutveckling i samtliga ämnen samt vidta åtgärder som ökar måluppfyllelsen även när det gäller strävansmålen
- Genomföra en aktiv satsning på att utveckla undervisningen i att lära barnen att läsa, skriva och räkna och beskriva resultatet av satsningen
- Förbättra underlagen vid överlämningar mellan skolenheter och mellan personal
- Tillsä att personalen har rätt kompetens för det arbete som de ska utföra
- Genomföra samarbetet med socialtjänsten med gemensamma handlingsplaner för elever i behov av helhetsinsatser enligt framtagna målbeskrivning
- Arbeta för att utveckla föräldrautbildningar tillsammans med socialtjänsten
- Följa upp skolornas arbete med likabehandlingsplan och redovisa att arbetet leder till att samtliga elever upplever att alla former av mobbning i skolan motarbetas
- Utveckla belöningsystem som gynnar löneutvecklingen för lärare med goda prestationer
- I olika resultatmätningar uppvisar skolorna, ibland ganska stora, variationer. För att säkra likvärdig förskola/skola ges uppdrag till varje arbetsplats att noga analysera resultaten och ange vilka förbättringsåtgärder som planeras, särskild uppmärksamhet ska riktas mot svaga sidor
- En osäkerhetsfaktor i resultaten kan vara att bedömningar och betygssättningar sker olika. För att säkerställa det planeras fortsatt kompetensutveckling
- Fortsätta arbetet med att göra Mönsterås skolor till Smålands bästa

8 **Beslut och ansvarig för kvalitetsredovisningen**

Beslutsfattare och anställda inom barnomsorg och skola i Mönsterås kommun har en stark ambition att verksamheterna ska hålla god och hög kvalitet. De prioriterade områdena kommer att konkretiseras och samtidigt planeras hur och när uppföljningar ska ske och vem som ansvarar.

Barn- och utbildningsnämnden har behandlat redovisningen vid sitt sammanträde den 22 april 2009. Verksamheten har påbörjat en omstart och att utveckla kvalitetsarbetet kommer framledes att stå i centrum - tanken är att ett gott kvalitetsarbete genererar god kvalitet. Det handlar om **att ta Mönsterås tillbaka till toppen ...**

Mönsterås i april 2009

Patric Petersson

Ordförande i Barn- och utbildningsnämnden



LEDNING OCH ADMINISTRATION

