

MÖNSTERÅS KOMMUN

Kommunledningskontoret

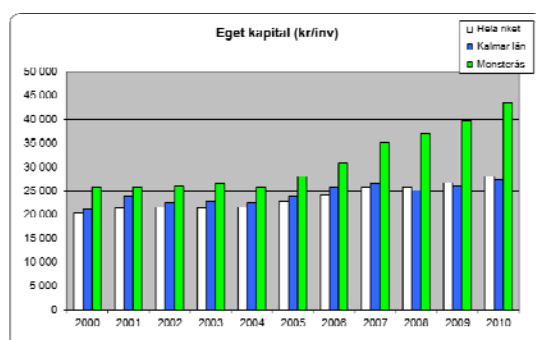
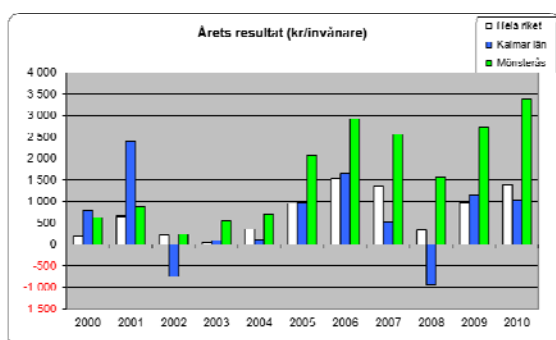
Ekonomiavdelningen

Jämförelse med länet och riket.

Vid en jämförelse med länssnittet och snittet i riket ligger Mönsterås bra till i de flesta jämförelserna. Några jämförelser presenteras nedan.

Årens resultat och det egna kapitalet

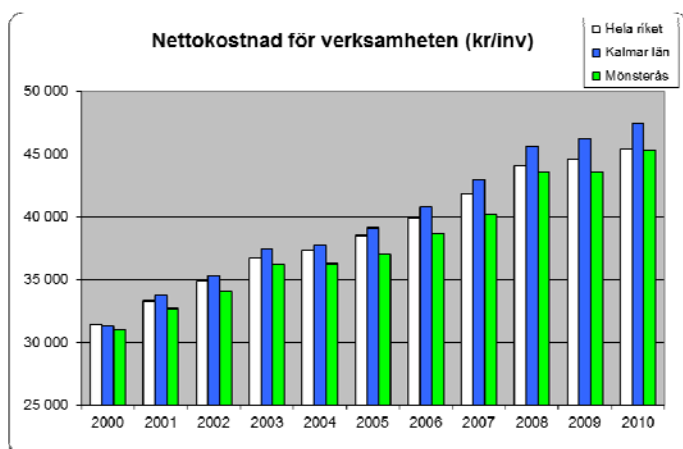
För att resultaten ska bli jämförbara mäts dessa i kronor per invånare. Som diagrammet nedan visar har Mönsterås haft bättre resultat än både länet och riket sedan 2002. Under tioårsperioden har Mönsterås inte haft något år med underskott.



Den ekonomiska styrkan visar sig också genom att jämföra det egna kapitalet där Mönsterås värden är bättre för hela perioden. Det blir också tydligt att de senaste årens goda resultat påverkar direkt mot det egna kapitalet.

Verksamhetens nettokostnad

Grunden till kommunens goda ekonomi är att verksamheterna anpassar sig efter de ekonomiska ramarna och anpassar sin verksamhet efter behoven. Om kommunernas verksamheter har en god kontroll visar sig detta i lägre kostnader. Vid en jämförelse med länet och riket visar det sig att Mönsterås nettokostnader för verksamheterna är lägre vilket är ett tecken på god kontroll.



MÖNSTERÅS KOMMUN

Kommunledningskontoret

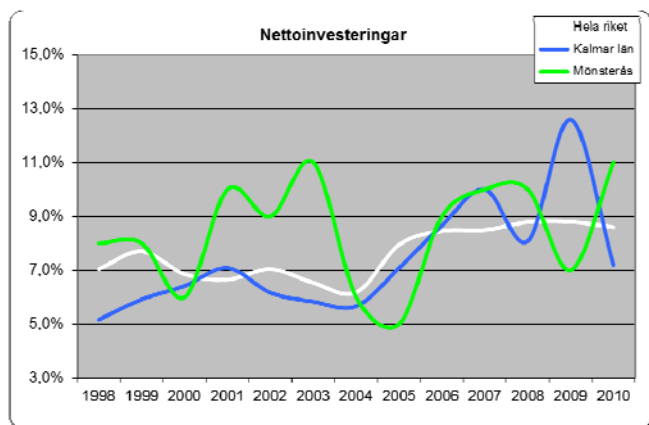
Ekonomiavdelningen

Kommunens framtid

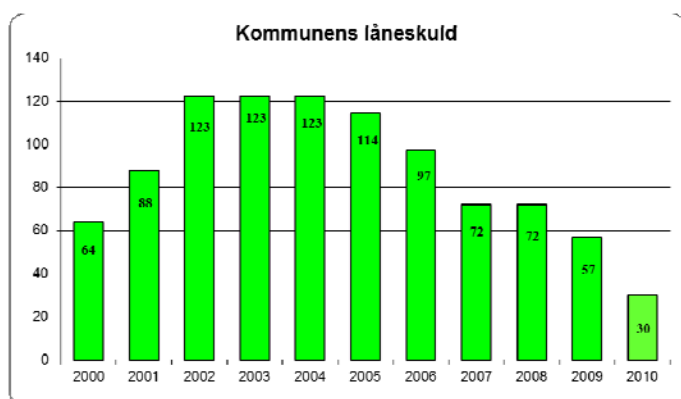
Kommunens framtida ekonomi kommer att se ut styrs delvis genom dagens handlande. Om det inte sker reinvesteringar och underhåll kommer behovet att öka framöver. Om det inte satsas framåt på sådant som ger positiv effekt för invånarna och företagen kommer detta att leda till sämre utveckling i kommunen. Om kommunen ligger med för stor låneskuld kommer räntekostnaden att ta utrymme från kärnverksamheten.

För att mäta detta kan man bland annat se vad man gjort för de medel som årens överskott givit.

Kommunens nettoinvestering följer i stort sett länet och riket vilket är ett bevis för att det egna kapitalet inte byggts upp genom eftersatt reinvestering. Den relativt sett låga investeringstakten 2009 beror på förseningar vilket inneburit att projekten avslutats och betalats under 2010.



De goda åren har medfört att likviditeten varit god. Detta har också använts till att amortera på låneskulden, som halverats under mandatperioden. Kommunens ambition att bli skuldfri under 2011 kommer inte att infrå till följd av en tillfälligt hög investeringstakt.



MÖNSTERÅS KOMMUN

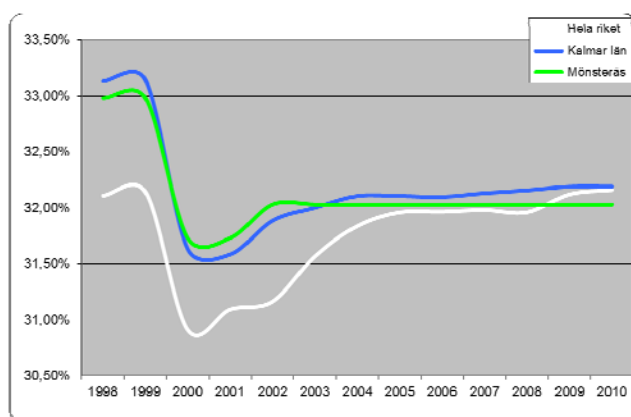
Kommunledningskontoret

Ekonomiavdelningen

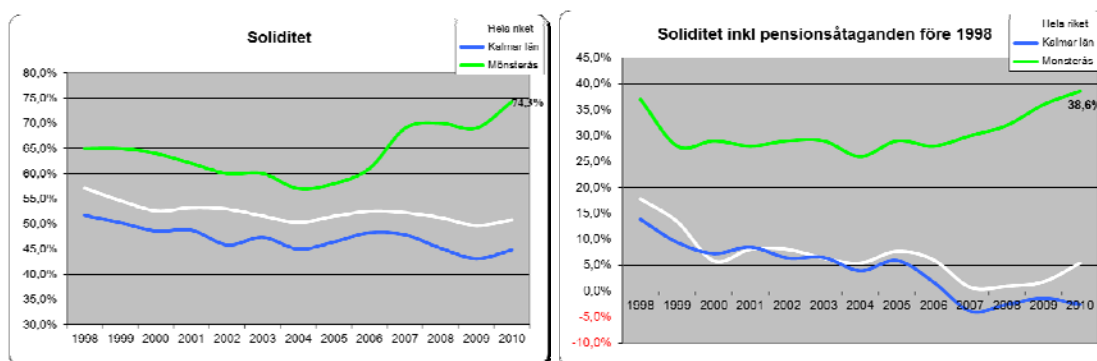
Andra viktiga faktorer för en god ekonomi på lång sikt

Skattesatsen är ett vanligt måttvärde som visar på hur mycket kommunens invånare måste betala för sin service. Skatteintäkterna bygger delvis på utjämningsystem mm men alla skattekrönor som ligger en viss krona, som för Kalmar län är 20,77 kronor på beskattningsbar hundralapp, tillfaller kommunen.

Mönsterås skatteuttag ligger lägre än snitten för länet och riket. Detta kan ses som en "säkerhetslina" om ekonomin blir sämre. Som skatteuttaget ligger över snittet är det svårare att motivera en höjning av skatten.



Det vanligaste måttet på god ekonomi är soliditeten. Denna kan mätas på två sätt. Det första är exklusive pensionsskulden innan 1998 och de andra är med pensionsskulden. Båda mätvärdena visar på mycket god ekonomi.



Djupare analyser av kommunens ekonomi finns i kommunens årsredovisning.

Uppgifter kan även hämtas från databasen www.kolada.se.

Fredrik Johansson
ekonomichef